



Bárðardalsvegur vestri (842-01)

Hringvegur (1-q6) – Öxará

Kynningarskýrsla vegna könnunar á matsskyldu

Vegagerðin

september 2024

Efnisyfirlit

Efnisyfirlit	2
1 Yfirlit	4
1.1 Almenn	4
1.2 Markmið framkvæmdar	5
1.3 Matsskylda	5
1.4 Afmörkun og áhrifasvæði framkvæmdar	5
1.5 Rannsóknir	6
1.6 Staða skipulags	6
1.7 Verndarsvæði	7
1.8 Lög og leyfisveitendur	9
2 Staðhættir framkvæmdasvæði	10
2.1 Staðhættir	10
2.2 Núverandi vegur	11
2.3 Núverandi brú	13
2.4 Samgöngur, umferðaröryggi og mengun	14
3 Kostir og framkvæmdalýsing	15
3.1 Kostir	15
3.2 Framkvæmdalýsing	15
3.2.1 Nýr vegur	15
3.2.2 Ný brú	16
3.2.3 Efnispörf	17
3.2.4 Efnistaka	17
3.2.5 Ræsi	19
3.3 Frágangur	19
3.3.1 Núverandi vegur og brú	20
3.3.2 Námur	20
3.3.3 Vinnubúðir og aðstaða verktaka	20
3.4 Mannflapörf	20
3.5 Lagnir	20
3.6 Framkvæmdatími og kostnaður	20
3.7 Rekstur	21
4 Umhverfis- og framkvæmdaþættir	22
4.1 Þættir sem líklega valda umhverfisáhrifum	22
4.1.1 Vega- og brúargerð	22
4.1.2 Efnistaka	22
4.2 Umhverfisþættir sem geta orðið fyrir áhrifum	22
5 Möguleg umhverfisáhrif	23
5.1 Mannlíf, útivist og ferðaþjónusta	23
5.2 Landnotkun	23
5.3 Heilsa og öryggi	24
5.4 Verndarsvæði	25
5.5 Landslag og ásýnd	25
5.6 Jarðmyndanir	26
5.7 Vatnafar	27

5.8 Gróðurfar.....	30
5.9 Dýralíf.....	31
5.10 Lífríki Öxarár	32
5.11 Umferðarhávaði og loftmengun.....	33
5.12 Fornleifar	33
5.13 Veður og náttúruvá.....	34
6 Aðgerðir á framkvæmdatíma	35
6.1 Samráðsaðilar	35
7 Niðurstaða	37
8 Teikningar.....	38
9 Heimildaskrá.....	39
10Fylgiskjöl.....	40

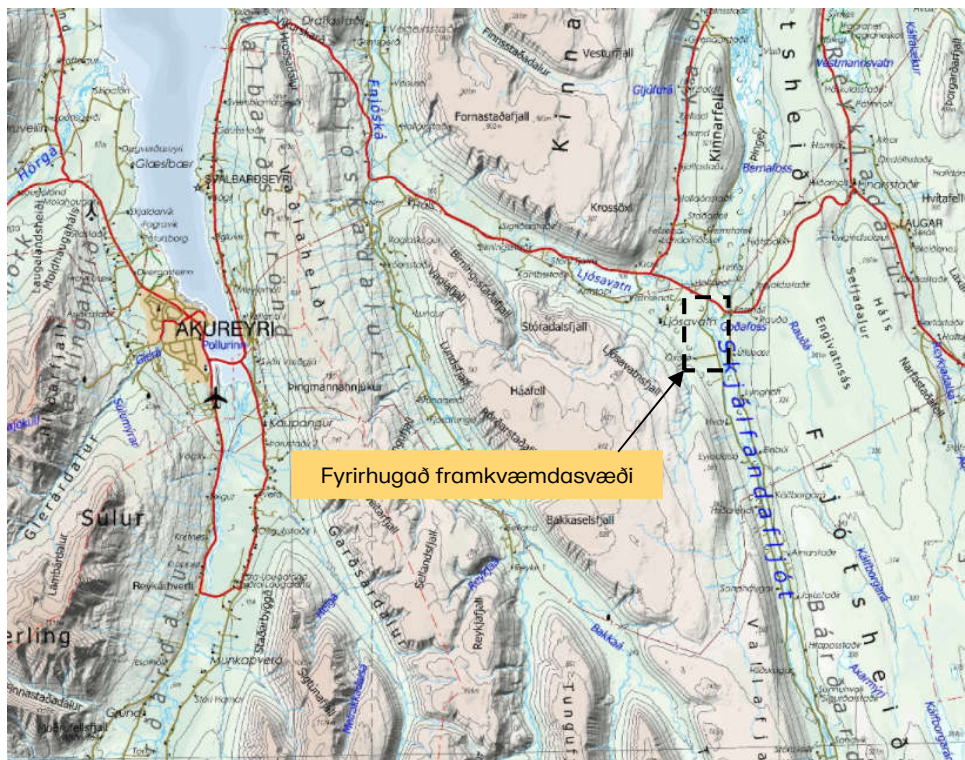
1 Yfirlit

1.1 Almennt

Vegagerðin kynnr hér fyrirhugaðar framkvæmdir á Bárðardalsvegi (842), milli Hringvegar (1-q6) og Öxarárvegar (8698-01) í Bárðardal í Þingeyjarsveit. Að mestu er um að ræða endurbyggingu núverandi vegar.

Efnistaka verður úr tveimur námum í landi Öxarár.

Kanna þarf matsskyldu framkvæmdarinnar samkvæmt lögum um umhverfismat framkvæmda og áætlaða nr. 111/2021.



↑ Mynd 1

Staðsetning fyrirhugaðs framkvæmdasvæðis í Bárðardal.

Fyrirhugaður framkvæmdakafli er um 3 km langur og liggur milli Hringvegar (1-q6), skammt sunnan brúar yfir Hróteyjarkvísl, að heimreið við Öxará í Bárðardal. Ný tvíbreið brú verður byggð á Öxará og vegurinn lagður klæðingu.

Í tengslum við framkvæmdina verður núverandi krossvegamótum Hringvegar(1) við Bárðardalsveg (842) og Hrífluveg (8657) breytt vegna öryggissjónarmiða. Það verður gert með þeim hætti að vegamót Hringvegar (1-q6) og Hrífluvegar (8657) verður hliðrað vestur fyrir vegamót Hringvegar (1-q6) og Bárðardalsvegar (842) (sjá teikningar 1-4).

Áætluð efnispörf framkvæmdarinnar er um 40 þús. m³ og er efnistaka fyrirhuguð úr tveimur námum í landi Öxarár og skeringum meðfram vegi.

Núverandi Bárðardalsvegur vestri (842) er mjór malarvegur með slæma planlegu, sér í lagi við einbreiða brú á Öxará. Þá eru núverandi krossvegamót Hringvegur (1-q6)/Bárðardalsvegur vestri (842)/Hrifluvegur (8657) varhugaverð þar sem þau liggja fast við brú yfir Hróteyjarkvísl.

Vegagerðin áætlar að framkvæmdir hefjist árið 2025 og þeim ljúki haustið 2026.

Gert er ráð fyrir fjárframlögum til framkvæmdarinnar í tillögu að samgönguáætlun 2024-2026, samtals 500 m.kr.

Vegagerðin telur að framkvæmdin hafi ekki í för með sér umtalsverð áhrif á umhverfið vegna umfangs, eðlis eða staðsetningar.

1.2 Markmið framkvæmdar

Markmið framkvæmdarinnar er að bæta vegasamgöngur á Bárðardalsvegi vestri (842), auka umferðaröryggi og stuðla að greiðari samgöngum í Þingeyjarsveit.

Vegurinn verður hærri og breiðari en núverandi vegur, með bundnu slitlagi, bættri planlegu og öruggum hliðarsvæðum. Ný brú á Öxará verður tveggja akreina.

Ekki er um eiginlega vegstyttingu að ræða heldur fyrst og fremst vegabætur til að auka umferðaröryggi og tryggja greiðari samgöngur á svæðinu.

1.3 Matsskylda

Kanna þarf matsskyldu framkvæmdarinnar samkvæmt lögum um umhverfismat framkvæmda og áætlana nr. 111/2021, þar sem fyrirhuguð framkvæmd liggur um verndarsvæði, samanber viðauka 2, tölulið 2iii.

- Framkvæmdin mun raska eldhrauni sem eru jarðminjar sem njóta verndar samkvæmt 61. gr. laga um náttúruvernd nr. 60/2013.
- Framkvæmdin mun liggja innan 100 m frá fornleifum sem njóta verndar samkvæmt lögum um menningaminjar.

1.4 Afmörkun og áhrifasvæði framkvæmdar

Fyrirhugað framkvæmdasvæði vegar og brúar, vegtenginga og náma er í landi Holtakots, Ljósavatns og Öxarár.

Áhrifasvæði framkvæmdarinnar, vegna bættra og öruggari samgangna, nær til allra sem leið eiga um Bárðardalsveg vestri (842) á þessum kafla, auk þeirra sem leið eiga um Hringveginn við vegamót Hringvegur (1-q6) og Bárðardalsvegur (842).

Framkvæmdin afmarkast af byggingu vegar, brúar og efnistöku.

Framkvæmdasvæðið sjálft, þ.e.a.s. það svæði sem fer undir vegagerð er á um 3 km kafla.

Bárðardalsvegur vestri (842) er stofnvegur og er veghelgunarsvæði hans 60 m breitt, þ.e. 30 m út frá miðlínu til hvorrar handar. Framkvæmdasvæði þessarar framkvæmdar verður að mestu innan veghelgunarsvæðis, nema við krossvegamót Hringvegur (1-q6)/Bárðardalsvegur (842)/Hrifluvegur (8657) og við nýtt brúarstæði Öxarár. Að jafnaði verður framkvæmdasvæðið milli 20-30 m breitt. Breiðast verður það um 35 m við stöð 400 vegna lagfæringa á planlegu vegarins.

Vegurinn verður lagður á fyllingu en hannaðar skeringar verða víða meðfram honum vegna lagfæringa á hæðar- og planlegu.

Í tengslum við brúarbyggingu má gera ráð fyrir að við brúarenda nýrrar brúar muni væntanlegur verktaki e.t.v. þurfa að útbúa athafnasvæði til bráðabirgða og á

einstaka stað getur þurft að fara út fyrir framkvæmdasvæðið til að geyma efni tímabundið. Verður það gert í samráði við landeigendur og eftirlitsmann Vegagerðarinnar. Almennt er gert ráð fyrir að takmarka stærð framkvæmdasvæðis eins og unnt er og verður það tilgreint í útboðsgögnum.

1.5 Rannsóknir

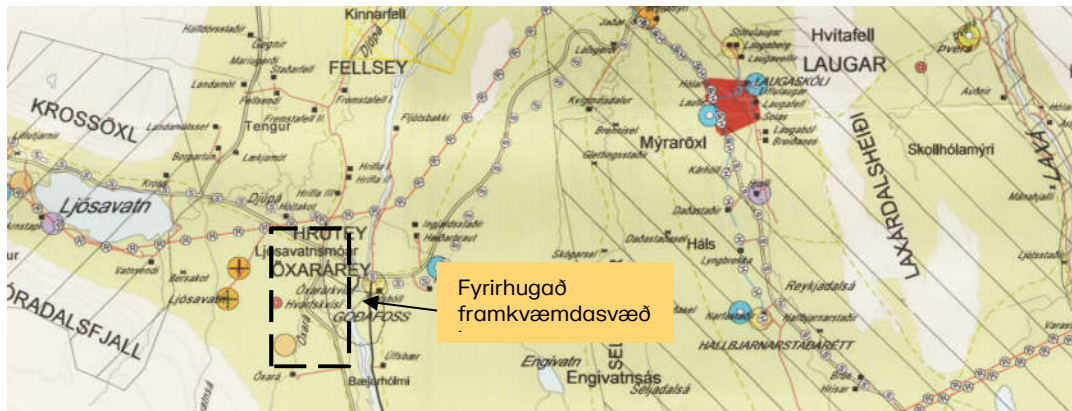
- Unnið hefur verið að efnisrannsóknnum á framkvæmdasvæðinu vegna efnistöku.
- Starfsmenn Vegagerðarinnar hafa gengið veglínuna og þversniðsmælt hana auk þess sem jarðtæknirannsóknir hafa farið fram vegna grundunar brúar og langingar nýs vegar.
- Minjavörður Norðurlands hefur kannað fyrirhugað framkvæmdasvæði m.t.t. fornminja, sjá kafla 5.12 og fylgiskjal 1.
- Hafrannsóknastofnun gerði rannsóknir á lífríki Öxarár vegna nýs brúarstæðis.

Ekki er talin þörf á frekari rannsóknnum vegna fyrirhugaðrar vegagerðar.

1.6 Staða skipulags

Aðalskipulag Þingeyjarsveitar 2010 - 2022 var staðfest þann 21. nóvember 2011.

Mynd 2 sýnir fyrirhugað framkvæmdasvæði á sveitarfélagsuppdrætti þess skipulags.



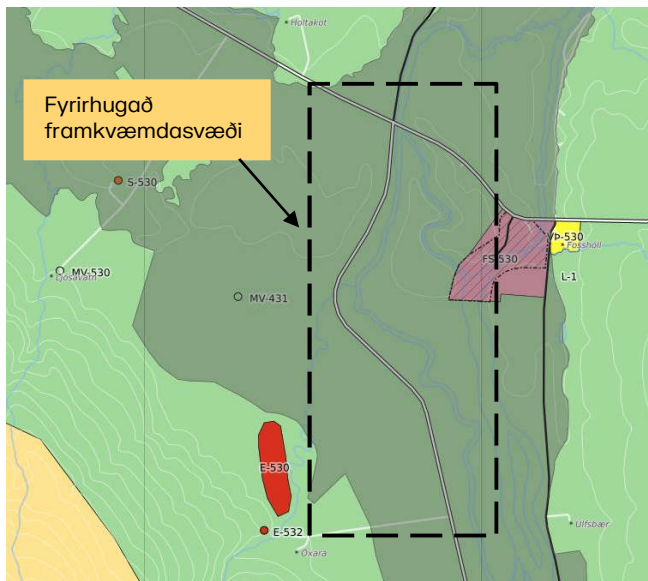
↑ Mynd 2

Sveitarfélagsuppdráttur Aðalskipulags Þingeyjarsveitar 2010-2022 (Mannvit og Hornsteinar, 2011b).

Í vinnslu er nýtt aðalskipulag (2023-2043) fyrir sameinað sveitafélag Þingeyjarsveitar [Þingeyjarsveit og Skútustaðahreppur]. Allur auglýsinga- og athugasemdatími er liðinn og aðeins á eftir að fá staðfestingu ráðherra. Ráðgert er að skipulagið taki gildi fljótlega og því er miðað við það hér. Í því kemur fram, í kafla 4 um innviði, að sveitarfélagið leggi áherslu á að lagningu bundins slitlags verði haldið áfram og þá *sérstaklega á Bárðardalsveg vestari*, auk annarra vega.¹

Fyrirhuguð framkvæmd er í samræmi við nýtt aðalskipulag sveitarfélagsins.

¹ Alta og Þingeyjarsveit, 2023. Aðalskipulag Þingeyjarsveitar 2023-2043. Greinargerð, bls. 23.



↑ Mynd 3

Skjáskot úr [vefsjá](#) vegna endurskoðunar Aðalskipulags Þingeyjarsveitar (Alta ráðgjöf, sótt 25.08.2023). Dökkgræni liturinn táknar eldhraun, sá ljósgræni landbúnaðarland.

táknað með svörtum strikálínum og merkt **FS-530**. Verslun og þjónusta er á Fosshóli og er það afmarkað með gulum lit og merkt **P-530**.

1.7 Verndarsvæði

Framkvæmdin liggur um **Bárðardalshraun** á öllum vegkaflanum, sem telst til jarðminja sem falla undir 61. gr laga um náttúruvernd nr. 60/2013 og njóta, samkvæmt 3 gr. sömu laga, sérstakrar verndar. Hraunið er talið vera eldra en 9.000 ára.²

Í kortasjá Náttúrufræðistofnunar Íslands kemur fram að nafn eldstöðvakerfisins sé Bárðarbunga og aldur hraunsins sé >8000.³

Í nágrenni við fyrirhugað framkvæmdasvæði eru tvö verndarsvæði, þ.e. svæði á náttúruminjaskrá nr. 521 (Goðafoss) og friðlýst svæði (Goðafoss). Á heimasíðu Umhverfisstofnunar eru eftirfarandi upplýsingar um verndarsvæðin:

- **521. Goðafoss, Ljósavatnshreppi, S-Þingeyjarsýslu.** (1) Fossinn og gljúfrið neðan hans og næsta nágrenni. (2) Goðafoss er einn tilkomumesti foss landsins. Goðafoss var friðlýstur sem náttúruvætti 2020. Goðafoss er einn af vatnsmestu fossum landsins. Hann greinist í tvo meginfossa og nokkra smærra. Ásýnd fossins er fjölbreytileg eftir vatnsmagni, veðurfari og árstíð. Fossinn er 9-17 m hár og um 30 m breiður...

² Árni Hjartarson, 2004.

³ Náttúrufræðistofnun Íslands, 2024. <https://serstokvernd.ni.is/>

Landið við vesturbakka Goðafoss heitir Hrútey og afmarkast hún af Hrúteyjarkvísl sem greinist frá Skjálfandafljóti ofan við Goðafoss en sameinast fljótinu aftur alllangt neðar...

Goðafoss er vinsæll ferðamannastaður og þangað kemur fjöldi ferðamanna allan ársins hring. Megin markmiðið með verndun svæðisins er að vernda sérstakar náttúruminjar, breytileika jarðmyndana og fossinn sjálfan, m.a. með því að viðhalda náttúrulegu vatnsrennslí í fossinn, vegna fegurðar og sérkenna og útvistargildis svæðisins. Svæðið er 0,224 km² að stærð...

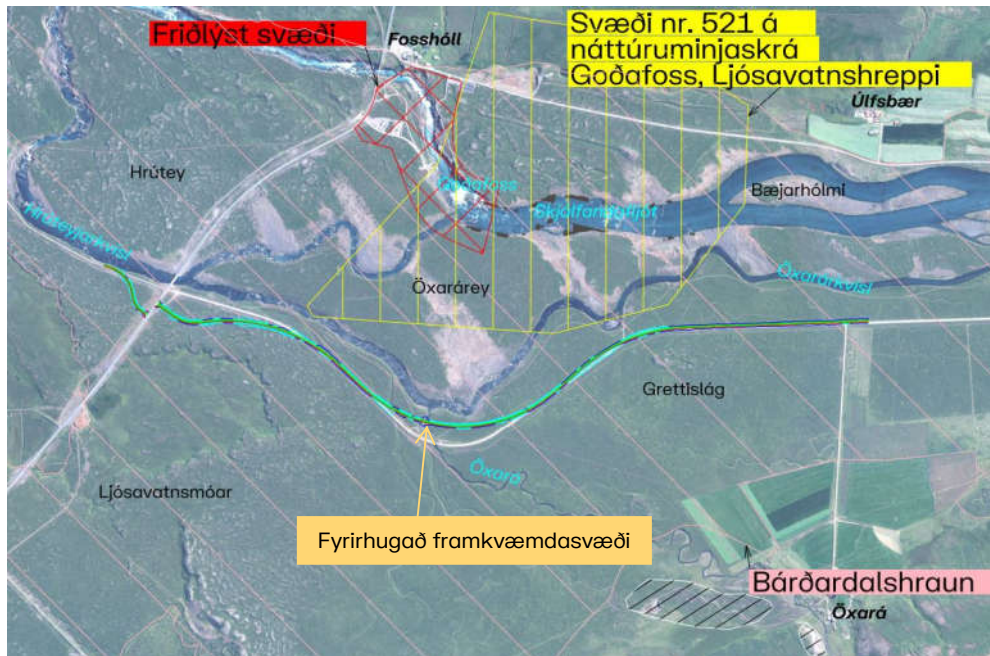


↑ Mynd 4

Goðafoss við Fosshól í Þingeyjarsveit (Mynd: Af heimasíðu Umhverfisstofnunar).

Stjórnunar- og verndaráætlun fyrir Goðafoss var gefin út í apríl 2023.

Á mynd 5 má sjá afstöðu fyrirhugaðs framkvæmdasvæðis m.t.t. verndarsvæða.



↑ Mynd 5

Bárðardalshraun er skilgreint með bleikum skálínum, svæði á náttúruminjaskrá er skilgreint með gulum línunum og friðlýst svæði með rauðum línunum.

Áhrif framkvæmdarinnar á verndarsvæði

Á fyrirhuguðu framkvæmdasvæði hefur Bárðardalshrauni þegar verið raskað með mannvirkjagerð, s.s. vegaslóðum, vega- og brúagerð, auk búsetu.

Vegna endur- og nýbyggingar núverandi Bárðardalsvegar (842-01) á fyrirhuguðu framkvæmdasvæði virðist sem 27200 m² (2,7 ha) af hraunsvæði meðfram núverandi vegi raskist, utan þess svæðis sem áður hefur verið raskað við vegagerð og aðrar framkvæmdir.

Hvað varðar svæði nr. 521 á náttúruminjaskrá, og friðlýsta svæðið í kringum Goðafoss, eru þau það langt frá fyrirhuguðu framkvæmdasvæði að ekki er gert ráð fyrir að þau verði fyrir nokkrum áhrifum.

1.8 Lög og leyfisveitendur

Fyrirhuguð framkvæmd og meðfylgjandi efnistaka er háð eftirfarandi leyfum:

- Framkvæmdaleyfi sveitastjórnar sem gefið er út á grundvelli samþykks aðal- og deiliskipulags.
- Leyfi Fiskistofu fyrir framkvæmdum við ár og veiðivötn, allt að 100 m frá bakka.
- Þá skal framkvæmdin vera í samræmi við lög um stjórn vatnamála nr. 36/2011.

Vegagerðin mun afla allra nauðsynlegra leyfa og framkvæmdir hefjast þegar öll tilskilin leyfi liggja fyrir.

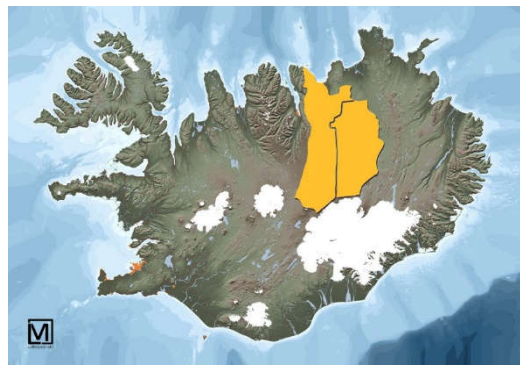
2 Staðhættir framkvæmdasvæði

2.1 Staðhættir

Fyrirhugað framkvæmdasvæði er í Bárðardal í Þingeyjarsveit. Þingeyjarsveit er sveitarfélag á Norðurlandi sem varð til árið 2002 við sameiningu fjögurra hreppa; Ljósavatnshrepps, Bárðælahrepps, Hálsahrepps og Reykdælahrepps. Árið 2008 sameinuðust Aðaldælahreppur og Þingeyjarsveit og árið 2021 sameinuðust Þingeyjarsveit og

Skútustaðahreppur, sjá mynd 6.

Bárðardalur er um 45 km langur og teygir sig til suðurs að mörkum Sprengisands og Ódáðahrauns. Dalurinn er víðast fremur mjór milli brattra og gróinna hlíða, dalbotninn er flatur og þakinn grónu hrauni, þ.e. Bárðardalshrauni. Hraunið er að mestu gróið víði, lyng og fjalldrapa eða valllendisgróðri. Dalurinn er víða vel fallinn til ræktunar en skóglendi eru aðallega í vesturhlíðum hans.



↑ Mynd 6

Sameinað sveitarfélag Þingeyjarsveitar (ruv.is 26. apríl 2022).

Skjálfandafljót (175 km) fellur um dalinn allt frá efstu upptökum í Vonarskarði. Nokkrir fagrir fossar eru í fljótinu og þekktastir þeirra eru Goðafoss og Aldeyjarfoss en einnig má nefna Hrafnabjargafoss, Barnafoss og Ullarfoss. Á fyrirhuguðu framkvæmdasvæði fellur Skjálfandafljót fram í tveimur kvíslum, þ.e. einni aðalkvísl, og svo minni kvísl sem rennur meðfram vesturbakka fljótsins og nefnist Hvarfsvísl þar sem hún fellur neðan býlisins Hvarfs, og Öxarárkvísl þar sem hún rennur neðan býlisins Öxarár.

Öxará fellur fram norðan býlisins Öxarár og út í Öxarárkvísl. Skjálfandafljót er fiskgengt að Aldeyjarfossi, um 73 km leið frá sjó. Neðri hluti Hróteyjarkvíslar eru torfiskgengar flúðir, sem kunna að verða ófiskgengar við ákveðnar aðstæður um lengri eða skemmri tíma sem fer eftir rennsli og gruggi í ánni. Engin veiði er í Öxará.

Bárðardalur er einhver lengsti byggði dalur á Íslandi og eru um 35 km á milli efsta og neðsta bæjar hans. Bæir eru beggja vegna fljótsins en þeir standa nokkur strjált og eru bæjarleiðir nokkuð langar. Innsti bærinn er Svartárkot sem er í jaðri Ódáðahrauns en innsti bærinn er Mýri þaðan sem Sprengisandsleið (F26) tekur við og liggur fram hjá Aldeyjarfossi og upp á Sprengisand. Um 38 km eru frá Hringvegi (1-q6) að Mýri.

Vestan við fyrirhugað framkvæmdasvæði er Ljósavatn, býli og kirkjustaður í Ljósavatnsskarði. Austan við fyrirhugað framkvæmdasvæði er Goðafoss, vinsæll ferðamannastaður.

Þegar ekið er frá Hringvegi (1) og inn Bárðardal að vestanverðu er Öxará fyrsti bærin sem tengist inn á Bárðardalsveg vestri (842). Býlið liggur í töluverðri fjarlægð frá veginum og tengist honum með Öxarárvegi (8698) sem er rúmlega 1 km langur héraðsvegur.

2.2 Núverandi vegur

Bárðardalsvegur vestri (842) liggur í vestanverðum Bárðardal. Hann er í heild 37,4 km langur og skiptist í 4 vegkafla, sjá töflu 1. Hann liggur út frá Hringvegi (1-06), skammt vestan brúar yfir Hróteyjarkvísl, og endar við Bólstað, innst í Bárðardal. Þaðan liggur Sprengisandsleið (F26) áfram til suðurs upp á hálendið.

↓ Tafla 1.

Vegkaflar Bárðardalsvegur vestri (842) (Heimild: Veggagnagrunnur Vegagerðarinnar).

Vegnr	Kafla	Heiti	Heiti upphafspunkts	Heiti endapunkts	lengd	Vegfl.
842	01	Bárðardalsvegur vestri	Hringvegur (1-06)	Hlíðarendavegur (8703-01)	10,76	Stofnvegur
842	02		Hlíðarendavegur (8703-01)	Bárðardalsvegur eystri (844-02)	12,64	
842	03		Bárðardalsvegur eystri (844-02)	Engjavegur (8711-01)	5,79	
842	04		Engjavegur (8711-01)	Sprengisandsleið (F26-16)	8,12	

Sá kafla núverandi Bárðardalsvegur (842) sem fyrirhugað er að endur- og nýbyggja er um 3 km langur og liggur um flatlendi, frá Hringvegi (1) að heimreið að Öxará í Bárðardal.



↑ Mynd 7

Bárðardalsvegur vestri (842-01), horft til suðurs inn Bárðardal.

Samkvæmt vegaskrá Vegagerðarinnar flokkast vegurinn á umræddum kafla sem stofnvegur af vegtegund C₇ sem er 7 m breiður vegur með slitlagi. Hann er þó víðast hvar mjór malarvegur, um 5 m breiður, lítið uppbyggður og með planlegu sem uppfyllir ekki kröfur í hönnunarstöðlum Vegagerðarinnar, sér í lagi við einbreiða brú á Öxará. Þar liggja krappir bogar að brúnni beggja vegna, sjá myndir 8-9.

Viðvörðunarmerki um einbreiða brú og aðra hættu eru skiltuð beggja vegna núverandi brúar.

Girðingar eru meðfram veginum að vestanverðu auk þess sem tengingar eru á nokkrum stöðum, m.a. að Öxarárkvísl og inn á vegslóða sem liggja meðfram kvíslinni á öllu fyrirhuguðu framkvæmdasvæði.



↑ **Mynd 8.**

Krappur bogi á núverandi Bárðardalsvegi vestri (842), norðan við núverandi brú á Öxará.

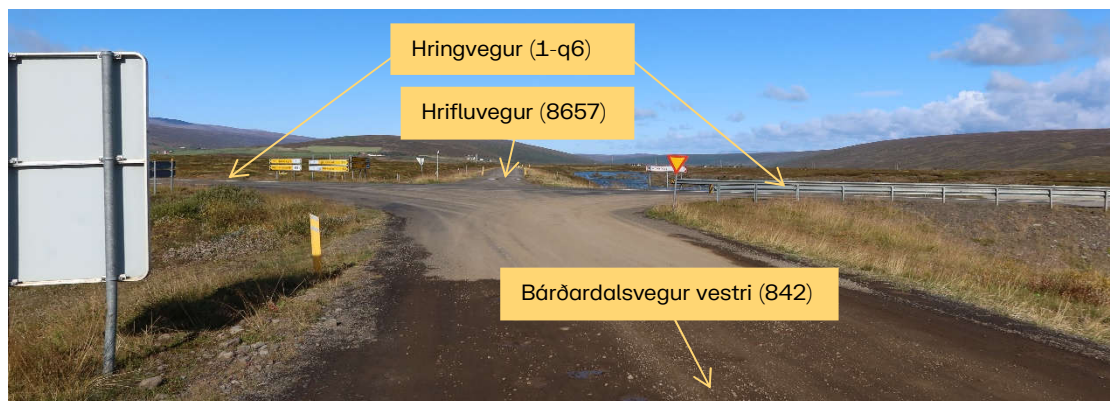


↑ **Mynd 9**

Krappur bogi á núverandi Bárðardalsvegi vestri (842), sunnan við núverandi brú á Öxará.

Öryggissvæði eru hvergi skilgreind.

Þá eru vegamót Bárðardalsvegur vestri (842)/Hringvegur (1-q6)/Hrífluvegur (8657) varhugaverð enda um krossvegamót að ræða. Þá liggja vegamótin fast við vegriðsenda brúar á Hróteyjarkvísl. Við krossvegamótin er hámarkshraði Hringvegur 90 km/klst. en hámarkshraði á Bárðardalsvegi vestri (842-01) er 80 km/klst., sjá myndir 10-11.



↑ **Mynd 10**

Horft frá Bárðardalsvegi vestri (842) til norðurs að vegamótum við Hringveg (1-q6). Gegnt núverandi vegi er Hrífluvegur (8657). Fast hægra megin núverandi vegar er brú á Hróteyjarkvísl.



↑ **Mynd 11**

Vegamót Hringvegur (1-q6) og Bárðardalsvegur vestri (842) við brú á Hróteyjarkvísl. Horft til suðausturs eftir núverandi Hringvegi (1-q6).

2.3 Núverandi brú

Ein einbreið brú er á kaflanum, þ.e. brú á Öxará. Brúin er 6 m löng, byggð árið 1982, sjá myndir 12-13. Veghæð brúar yfir árbotni er 4,5 m. Aðkoma að brúnni er varhugaverð og einnig eru vegrið hennar ótraust.



↑ **Mynd 12**

Núverandi brú á Öxará.



↑ **Mynd 13.**

Núverandi brú á Öxará. Horft í norður eftir Bárðardalsvegi vestri (842-01).

2.4 Samgöngur, umferðaröryggi og mengun

Fremur lítil umferð er á Bárðardalsvegi vestri (842-01), þó hún aukist jafnt og þétt milli ára. Töluverður munur er þó á umferð milli árstíða og leiða má líkur að því að aukning á umferð yfir sumartímann sé tilkominn vegna umferðar ferðamanna á leið að/frá Aldeyjarfossi eða suður/norður yfir Sprengisand. Minnkun umferðar árið 2020 er vegna heimsfaraldurs.

↓ Tafla 2.

Meðaltalsumferð á Bárðardalsvegi vestri (842). Samanburður á umferðartölum á árunum 2018-2023 (heimild: veggagnabanki Vegagerðarinnar).

Ár	Ársdagsumferð (ÁDU) ⁴	Sumardagsumferð (SDU) ⁵	Vetrardagsumferð (VDU) ⁶
2018	56	87	30
2019	57	88	34
2020	36	59	25
2021	48	78	27
2022	56	87	30
2023	65	100	36

Áætluð umferð árið 2044 er 120 ÁDU, 185 SDU og 65 bílar á dag.

Samkvæmt upplýsingum úr kortasjá Vegagerðarinnar eru engin slys skráð á vegkaflanum á árunum 2018-2023. Ef umferð heldur áfram að aukast og ekkert verður gert til að auka öryggi vegarins þá er líklegt að umferðaröryggi minnki og þar með aukist líkur á slysum á veginum.

Í kafla 2.2 um núverandi veg kom fram að vegamót Hringvegur (1-q6) og Bárðardalsvegur vestri (842-01) séu krossvegamót. Slík vegamót eru hættulegri en T-vegamót.

Þá er Bárðardalsvegur vestri (842-01) malarvegur og umferð um malarvegi hefur í för með sér rykmengun á þurrum dögum og í stilltu veðri. Hýbýli eru þó það langt frá umræddum kafla að engar líkur eru taldar á að íbúar verði fyrir ónæði að völdum loft- og/eða hljóðmengunar.

⁴ Ársdagsumferð (ÁDU) er meðalumferð á dag yfir árið

⁵ Sumardagsumferð (SDU) er meðalumferð á dag mánuðina júní, júlí, ágúst og september

⁶ Vetrardagsumferð (VDU) er meðalumferð á dag mánuðina janúar, febrúar, mars og desember

3 Kostir og framkvæmdalýsing

3.1 Kostir

Um er að ræða endurbýggingu á núverandi vegi og byggingu nýrrar brúar á Öxará og því ekki um aðra kosta að ræða.

3.2 Framkvæmdalýsing

3.2.1 Nýr vegur

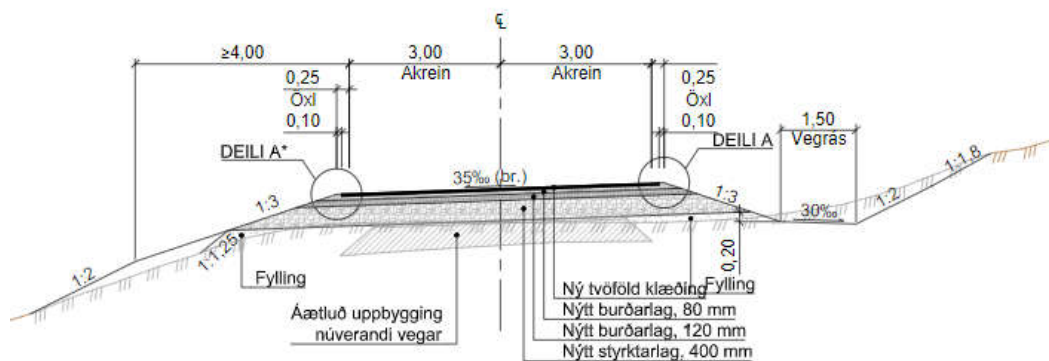
Bárðardalsvegur vestri (842-01) verður endurbýggður á rúmlega 3 km löngum kafla. Hæðar- og planlega vegarins verður lagfærð.

Vegurinn verður hannaður samkvæmt staðli fyrir skert C₇ snið, sem er 6,5 m breiður vegur með 6,0 m breiðri akbraut og 0,25 m breiðum öxlum. Klæðing verður 6,3 m breið.

Uppbygging vegarins og burðarþol miðast við 90 km/klst. og 10,0 t (11,5 t á driföxul).

Halli í vegköntum í fyllingum (vegflái) verður ekki meiri en 1:3. Til að draga úr slyshættu er gert ráð fyrir öryggissvæði meðfram veginum.

Á mynd 14 er sýndur frágangur á vegi samkvæmt staðli fyrir skerta vegtegund C₇.



↑ Mynd 14.

Tengsl veghæðar, breiddar vegfláa og breiddar öryggissvæðis á skertum C₇ m breiðum vegi.

Til að draga úr slyshættu er gert ráð fyrir öryggissvæði meðfram veginum. Þar sem ekki er unnt að uppfylla kröfur um öryggissvæði og fláa verður komið fyrir vegriðum.

Vegurinn verður alls staðar í núverandi veglínu, fyrir utan tvo staði þar sem hann vikir út af henni, vegna lagfæringa á planlegu. Staðirnir eru:

- Við ný vegamót Bárðardalsvegur vestri (842-01) og Hringvegur (1-q6). Nýjum vegamótum verður hliðrað um 130 m til vesturs. Vegna þess

munu fyrstu 0,6 km Bárðardalsvegur vestri (842) liggja í nýju vegstæði. Núverandi Bárðardalsvegur vestri (842) sem ekki nýtist verður jafnaður út í samráði við landeigendur og reynt að afmá öll ummerki um hann.

- Við nýja brú á Öxará þar sem veglínan færir austur fyrir núverandi veg, mest um 75 m. Vegna þess mun samtals um 0,6 km langur vegkafli næst brúnni liggja í nýju vegstæði.

Í tengslum við framkvæmdina verður um 286 m löngum kafla Hrifluvegur (8657) hliðrað um 170 m til norðausturs þar sem hann liggur næst Hringveginum (1-q6). Með þessum aðgerðum verða vegamót Hringvegur (1-q6) og Hrifluvegur (8657) öruggari sem og vegakerfið næst núverandi brú á Hróteyjarkvísl. Nýr Hrifluvegur (8657) verður hannaður samkvæmt staðli fyrir D₄ snið, sem er 4 m breiður vegur með 3,5 m breiðri akbraut og 0,25 m breiðum öxlum. Núverandi Hrifluvegur (8657) sem ekki nýtist verður jafnaður út í samráði við landeigendur og reynt að afmá öll ummerki um hann.

Vegtengingar, s.s. að Öxará og slóðum verða aðlagðar nýrri hæðarlegu endurbyggðs vegar.

Þá verður gert reiðfært meðfram veginum.

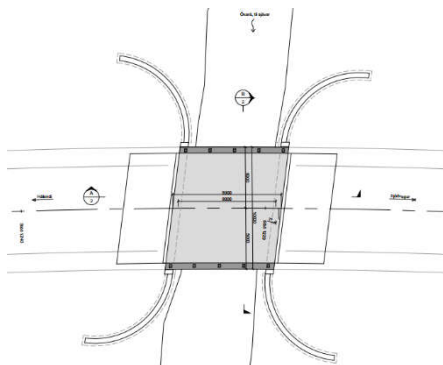
Þar sem svæðið er allt mjög þurrt, utan Öxarár, er hvergi gert ráð fyrir sigi vegfyllingar.

3.2.2 Ný brú

Forhönnun brúar á Öxará liggur fyrir.

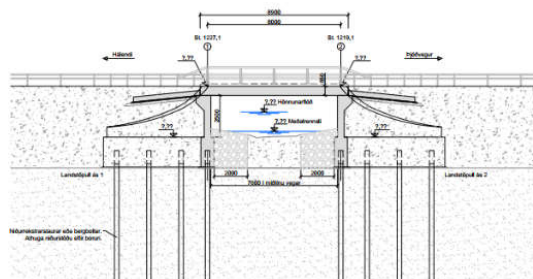
Gert er ráð fyrir tveggja akreina steinsteyptri plötubrú í einu hafi. Ný brú verður um 8 m löng og 10 m breið og staðsett milli stöðva 1219-1227, sjá myndir 15-17. Gert er ráð fyrir að landstöplar verði úr forsteyptum einingum og með beina (á ská) stöpulvængi.

Ný brú mun liggja um 100 m neðar í farvegi Öxarár en núverandi brú, vegna lagfæringa á planlegu Bárðardalsvegur (842), beggja vegna brúarinnar.



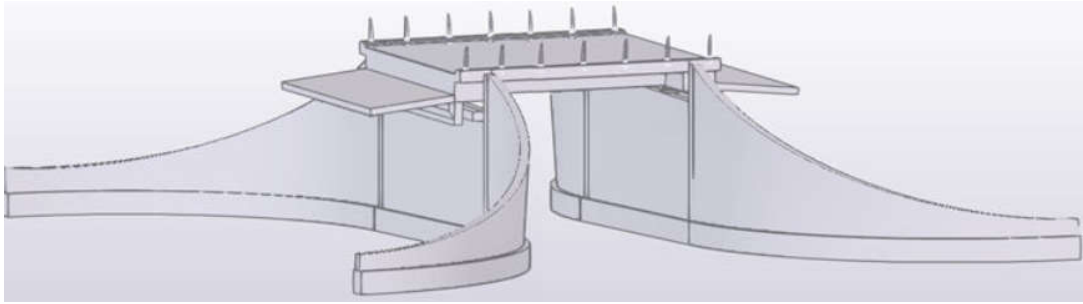
↑ **Mynd 15**

Grunnmynd af nýrri brú á Öxará.



↑ **Mynd 16**

Hliðarmynd af nýrri brú á Öxará.



↑ **Mynd 17**

Brú úr járnbenntri steypu. Myndin sýnir landstöpla með stöpulvængi í boga.

3.2.3 Efnispörf

Áætluð efnispörf í framkvæmdina er um 40 þús. m³, sjá töflu 3. Efnistaka er fyrirhuguð úr vegskeringum á vegsvæði og úr tveimur námum í landi Öxarár sem eru tilgreindar í töflum 4-5.

↓ **Tafla 3**

Áætluð efnispörf fyrirhugaðrar framkvæmdar.

	Magn í m ³
Klæðing	600
Burðarlag	5.000
Styrktarlag	12.500
Fyllingar og fláafleygar	21.500
Samtals	39.600

3.2.4 Efnistaka

Í óstaðfestu Aðalskipulagi Þingeyjarsveitar 2022-2034 eru tvær námur sýndar í nágrenni fyrirhugaðs framkvæmdasvæðis, sjá töflu 4. Áætlað er að nýta þær báðar vegna fyrirhugaðrar framkvæmdar þar sem þær hafa hvor um sig efni sem nýtist í mismunandi lög endurbyggðs vegar.

- **Náma A - Öxará** er í árkeilu. Efni hennar er sandur og möl með moldar- og fínefnalínsum. Áður hefur verið tekið efni úr námunni sem hefur verið unnið í malarslitlag á Bárðardalsveg (842). Veglengd frá fyrirhuguðu framkvæmdasvæði og að námu A er um 1,2 km.
- **Náma B – Öxará gil.** Efni námunnar er jökulruðningur. Ofan á honum eru misþykk lög af ármöl. Veglengd frá fyrirhuguðu framkvæmdasvæði og að námu B er um 1,3 km.

Í töflu 4 má sjá þær upplýsingar sem koma fram í óstaðfestu Aðalskipulagi Þingeyjarsveitar 2023-2043.⁷

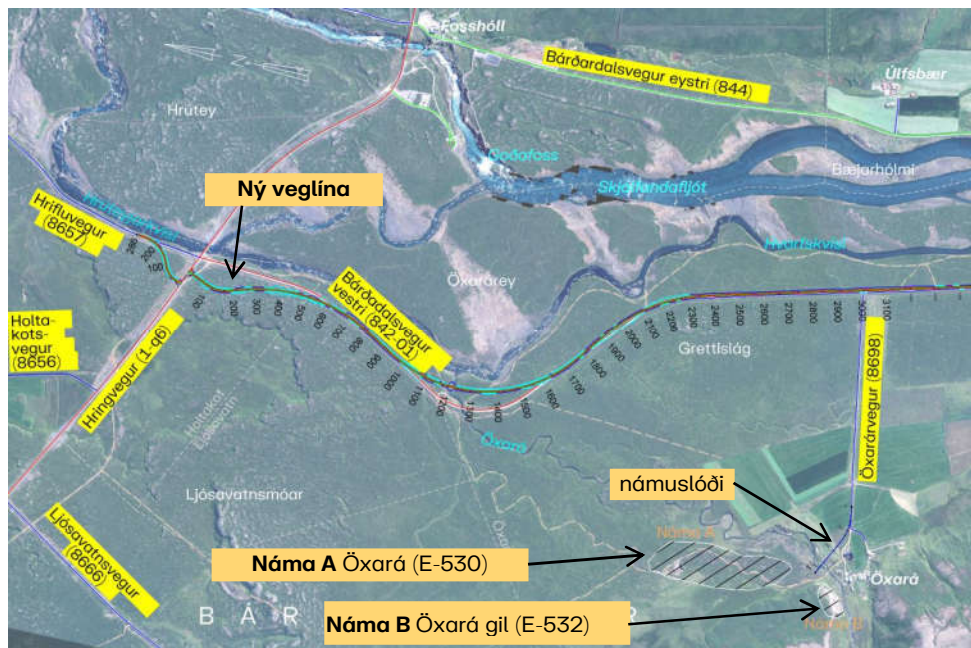
⁷ Alta og Þingeyjarsveit, 2023. Aðalskipulag Þingeyjarsveitar 2023-2043. Greinargerð, bls. 55.

↓ **Tafla 4**

Námur á fyrirhuguðu framkvæmdasvæði samkvæmt óstaðfestu Aðalskipulagi Þingeyjarsveitar 2022-2034.

Náma	Heiti	Skilmálar	Leyfileg efnistaka (m ²)	Leyfileg efnistaka (m ³)
A	Öxará (E-530)	Aurkeila	≤100.000	280.000
B	Öxará gil (E-532)	Jökulruðningur	≤4.000	≤45.000

Á mynd 18 og á meðfylgjandi teikningum sést staðsetning fyrirhugaðra náma. Þær eru gróflaga afmarkaðar og mögulegt að afmörkunin breytist eitthvað á framkvæmdatíma.



↑ **Mynd 18**

Staðsetning náma á fyrirhuguðu framkvæmdasvæði.

Gert er ráð fyrir að mest af efni komi úr námum en efni úr skeringum, um 11.000 m³, verður að mestu nýtt í fláafleyga og frágang. Væntanlegur verktaki mun sjálfur þurfa að útvega efni í klæðingu.

Í töflu 5 má sjá skiptingu efnistökkunnar eftir námum.

↓ **Tafla 5**

Fyrirhuguð efnistaka

	Fyllingar og fláafleygar (m ³)	Styrktarlag (m ³)	Burðarlag (m ³)	Samtals (m ³)
Náma A		12.500	5000	17.500
Náma B	10.500			10.500
Skeringar	11.000			11.000
Samtals:	21.500	12.500	5000	39.000

Aðkoma að námu verður eftir 310 m löngum námuslóða, sem verður lagður til vesturs út frá Öxarárvegi (8698), sjá meðfylgjandi teikningar. Þá verður Öxarárvegur (8698) styrktur áður en efnistaka úr námunum hefst.

Almennt

Öllum lífrænum jarðvegi sem finnst á yfirborði náma og skeringa verður ýtt í haug áður en efnistaka hefst og hann geymdur til að nota við frágang þegar efnistöku lýkur.

Við frágang verður flutt til efni í jöðrum náma og skeringa til að aðlaga þær sem best að landinu í kring.

Vegslóði frá Öxarárvegi (8698) að námu mun standa áfram að ósk landeigenda og mun nýtast til framtíðarefnistöku úr námum.

Efnistaka og frágangur náma mun fara fram með leyfi Heilbrigðiseftirlits Norðurlands eystra og í samráði við eftirlitsmann Vegagerðarinnar, landeigendur og fulltrúa Umhverfisstofnunar.

Ef óvæntar fornleifar finnast við endanlega skilgreiningu þeirra verður haft samráð við Minjavörð Norðurlands eystra varðandi aðgerðir í samræmi við 23. og 24. gr. laga nr. 80/2012 um menningarminjar.

3.2.5 Ræsi

Ræсахönnun hefur ekki farið fram en ræsi verða staðsett þar sem búast má við rennandi vatni, bæði þar sem er sírennandi vatn og þar sem myndast geta vatnsfarvegir í leysingum að vorinu og þegar úrkoma er mikil. Ræsum verður ennfremur komið fyrir þar sem hætta er á að vatn geti safnast fyrir við veginn.

3.3 Frágangur

Vanda þarf allan frágang þeirra svæða sem raskað verður vegna framkvæmdarinnar. Frágangur mun fara fram eftir verklagsreglum Vegagerðarinnar

Í útboðsgögnum verður greint frá hvernig haga skuli frágangi vegkanta, fyllinga, skeringa og náma.

Við framkvæmdir verður reynt að raska hrauni, gróðri og jarðvegi sem minnst.

Skeringar og námur verða ekki hafðar opnar lengur en nauðsyn krefur.

Frágangi á vegskeringum og námum verður hagað þannig að ekki myndist vindálag á lausan jarðveg.

Röskuð svæði verða mótuð í samræmi við landslag og halla umhverfis. Brúnir efnistökusvæða og skeringa verða aðlagðar að landinu í kring. Við frágang verður þess gætt að ekki myndist vatnsuppistöður í skeringum eða námum.

Allur frágangur verður í samráði við eftirlitsmann Vegagerðarinnar, landeigendur og fulltrúa Umhverfisstofnunar.

Ef lífrænn jarðvegur finnst í yfirborði skeringa og náma verður honum ýtt í haug til hliðar við skeringuna eða námusvæðið áður en efnistaka hefst og hann geymdur til að nota við frágang þegar efnistöku lýkur. Í lok framkvæmda verður mannvirkið aðlagð sem best að landinu í kring með því að flytja til efni í jöðrum náma og skeringa og lífrænum jarðvegi, þar sem honum hefur verið haldið til haga, jafnað yfir rasksvæði.

Til þess að forðast að brjóta upp landslagsheildir verður almennt ekki ráðist í uppgræðslu á skeringum ef landið í kring er ógróið eða þar sem æskilegt er að náttúruleg gróðurframvinda verði látin ráða.

3.3.1 Núverandi vegur og brú

Þegar ný vegamót Bárðardalsvegur vestri (842-01)/Hringvegur (1-q6) og ný vegamót Hringvegur (1-q6)/Hrifluvegur (8657) og ný brú á Öxará verða komin í notkun verður núverandi brú á Öxará og vegir að henni, sem liggja utan nýs vegar, fjarlægð og svæðið aðlagð landinu í kring. Efni úr þeim vegköflum sem ekki nýtast til endurbyggingar verður notað í fláafleyga og fyllingar. Vegstubbar sem ekki nýtast verða afmáðir og aðlagðir að landinu í kring í samráði við landeigendur.

Núverandi brú á Öxará verður rifin og steypa og stál verða endurnýtt og óflokkanlegt efni verður urðað á viðurkenndum urðunarstað.

3.3.2 Námur

Námur verða áfram opnar en gengið frá jöðrum þeirra í samráði við landeigendur og Umhverfisstofnun.

3.3.3 Vinnubúðir og aðstaða verktaka

Ekki liggur fyrir hvar vinnubúðir verða staðsettar en verktaki mun setja upp vinnubúðir í samráði við landeigendur og með heimild Heilbrigðiseftirlits Norðurlands eystra. Í útboðsgögnum verður krafist að verktaki fari eftir öllum gildandi lögum og reglum sem um vinnubúðir gilda.

Vinnubúðir og vinnuaðstaða munu standa á meðan framkvæmdir standa yfir en verða fjarlægð að framkvæmdum loknum. Gengið verður vel frá svæðunum, svo að ummerki um framkvæmdir hverfi fljótt.

3.4 Mannafloppur

Vegna umfangs verksins má reikna með að nokkur fjöldi starfa skapist á framkvæmdartíma. Reikna má með um 10 störfum í um 12-15 mánuði vegna vega- og brúarvinnu.

3.5 Lagnir

Spennistöð Rarik er staðsett við Bárðardalsveg (842), fast við vegamót Bárðardalsvegur (842) og Hringvegur (1-q6).

Aflað verður upplýsinga um allar jarðlagnir á svæðinu áður en framkvæmdir hefjast.

3.6 Framkvæmdatími og kostnaður

Áætlað er að hefja fyrirhugaðar framkvæmdir sumarið 2025, þegar öll tilskilin leyfi liggja fyrir. Verklök eru áætluð tveimur árum síðar eða haustið 2027.

Gert er ráð fyrir 500 m. kr. til verksins í tillögu að samgönguáætlun 2024-2028. Heildarkostnaður er áætlaður 530 m. kr., þar af er kostnaðaráætlun vegna nýrrar brúar á Öxará um 135 m. kr.

3.7 Rekstur

Eftir að framkvæmdum lýkur tekur við rekstur mannvirkisins sem felst m.a. í viðhaldi og þar með talið snjómokstri. Þegar umferð hefur verið hleypt á veginn hefur reksturinn áhrif á öryggi samgangna.

Veturinn 2023-2024 hefur verið miðað við að Bárðardalsvegur vestri (842) sé þjónustaður 2x í viku en heimild er til að þjónusta hann allt að 5x í viku, ef aðstæður krefjast þess. Um helmingamokstur er að ræða sem skiptist á milli Vegagerðarinnar og Þingeyjarsveitar.

Ekki er gert ráð fyrir breytingum á rekstri vegarins eftir að vegaf framkvæmdum lýkur. Viðhald og rekstur á nýjum vegi mun fylgja þeim viðmiðunar- og vinnureglum sem almennt eru viðhafðar á vegakerfinu og byggjast m.a. á vegflokkum, umferð o.þ.h. Innviðaráðuneytið (innviðaráðherra) ákvarðar snjómokstursreglur.

4 Umhverfis- og framkvæmdaþættir

Skilgreindir eru þeir umhverfisþættir sem líklegt er að verði fyrir áhrifum vegna fyrirhugaðrar framkvæmdar og hvaða framkvæmdaþættir það eru sem valda þeim.

4.1 Þættir sem líklega valda umhverfisáhrifum

Eftirfarandi eru þættir sem líklegir eru til að valda umhverfisáhrifum:

4.1.1 Vega- og brúargerð

Umhverfisáhrif vegagerðar fara eftir staðsetningu og hönnun vega, stærð vegsvæðis og frágangi.

Helstu áhrif við endurbætur á Bárðardalsvegi vestri (842-01) felast í bættum samgöngum og meira umferðaröryggi.

Umferð vinnuvéla á framkvæmdartíma hefur líklega áhrif á hættu á mengunarslysum, hávaða, ryk- og útblástursmengun.

Endurbyggður vegur og ný brú eru hönnuð til að auka umferðaröryggi vegfarenda og bæta samgöngur.

Á rekstartíma geta bættar samgöngur haft margvísleg áhrif, t.d. á byggð á svæðinu, ferðaþjónustu/útivist og opinbera þjónustu. Þá hafa breyttar samgöngur áhrif á útblástur mengandi efna frá umferð.

4.1.2 Efnistaka

Umhverfisáhrif efnistöku eru háð staðsetningu, efnisþörf framkvæmdarinnar og frágangi skeringa/náma að efnistöku lokinni. Efnistökuastaðir og efnisþörfin ráðast af staðsetningu vegarins.

Við lagningu vegarins þarf efni í klæðingu, styrktarlag, burðarlag, fyllingar og fláafleyga. Efnistaka getur haft áhrif á gróður, dýralíf, mannvistarleifar eða jarðmyndanir. Einnig breytist landslagið.

4.2 Umhverfisþættir sem geta orðið fyrir áhrifum

Vegagerðin hefur metið hvort líklegt sé að fyrirhuguð framkvæmd hafi veruleg áhrif á umhverfið. Þeir umhverfisþættir sem framkvæmdin getur haft áhrif á eru:

- | | |
|-------------------------------------|-------------------|
| → Mannlíf, útivist og ferðaþjónusta | → Jarðmyndanir |
| → Landnotkun | → Gróðurfar |
| → Heilsa og öryggi | → Lífríki Öxarár |
| → Verndarsvæði | → Dýralíf |
| → Landslag | → Menningarminjar |

Fyrirhugað framkvæmdasvæði liggur um land sem áður hefur verið raskað með mannvirkjagerð. Vegagerðin telur að áhrif framkvæmdarinnar á umhverfið verði óveruleg.

5 Möguleg umhverfisáhrif

Fyrirhugaðar framkvæmdir á Bárðardalsvegi vestri (842-01) falla undir lög nr. 111/2021 um umhverfismat framkvæmda og áætlana. Þær falla undir tölulið 10.08 í 1. viðauka laganna því framkvæmdin mun raska eldhrauni sem eru jarðminjar sem njóta verndar samkvæmt 61. gr. laga um náttúruvernd nr. 60/2013. Þá mun framkvæmdin liggja innan 100 m frá fornleifum sem njóta verndar samkvæmt lögum um menningaminjar.

Við könnun á matsskyldu er fjallað um þau áhrif sem talið er að framkvæmdin geti haft á umhverfisþætti og tekin ákvörðun um matsskyldu framkvæmdar út frá þeim.

5.1 Mannlíf, útivist og ferðaþjónusta

Mannlíf á fyrirhuguðu framkvæmdasvæði einkennist af umferð íbúa á svæðinu. Yfir sumartímamann verður mikil aukning á umferð vegna ferðamanna á leið að Aldeyjarfossi eða yfir Sprengisand.

Landeigendur Öxarár eru með eitt frístundahús sunnan íbúðarhúss á Öxará sem leigt er út til ferðamanna.

Innar í Bárðardal, innan við fyrirhugað framkvæmdasvæði, er ferðaþjónusta. Á Eyjardalsá er hestaleiga þar sem boðið er upp á hestaferðir. Á Kiðagili er gistiheimili með veitingaþjónustu.

Í vefsíu Ferðamálastofu eru engir áhugaverðir staðir skráðir á fyrirhuguðu framkvæmdasvæði en í nágrenni þess er Goðafoss, sem er skráður sem sérlega áhugaverður staður og Þorgeirskirkja sem er með miðlungs aðdráttarafl, sjá [vefsíu Ferðamálastofu](#).

Áhrif á mannlíf, útivist og ferðaþjónustu

Á framkvæmdatíma mun umferð um svæðið raskast lítilsháttar vegna umferðar þungra vinnuvéla. Gert er ráð fyrir að framkvæmdin skapi nokkur störf á svæðinu.

Vegfarendur um Bárðardalsveg vestri (842-01) á framkvæmdakaflanum munu verða varir við framkvæmdina vegna hávaða, ryks og truflunar á umferð. Þá munu íbúar og gestir á Öxará verða varir við umferð vegna efnistöku- og efnisflutninga, þegar sú vinna stendur yfir. Þau áhrif eru þó einungis tímabundin.

Að loknum framkvæmdum verður komin tvíbreið brú á Öxará og aðliggjandi vegir að henni verða öruggari en núverandi vegir. Þá verður allur framkvæmdakaflinn lagður klæðingu.

Öruggari og betri samgöngur munu hafa jákvæð áhrif á mannlíf, útivist og ferðaþjónustu.

5.2 Landnotkun

Fyrirhuguð framkvæmd liggur um land Holtakots, Ljósavatns og Öxarár í Þingeyjarsveit (Sjá meðfylgjandi teikningar). Meðfram veginum eru afgirt beitolönd. Námur eru í landi Öxarár.

Samkvæmt Aðalskipulagi Þingeyjarsveitar 2010-2022 og óstaðfestu nýju Aðalskipulagi Þingeyjarsveitar 2023-2043 er fyrirhugað framkvæmdasvæði á landbúnaðarsvæði (myndir 2-3). Stærsti hluti framkvæmdasvæðisins er innan veghelgunarsvæðis núverandi vegar og námur sem fyrirhugað er að nýta eru skilgreindar í nýju Aðalskipulagi Þingeyjarsveitar 2023-2043.

Meðfram Hringvegi (1-q6) og vestan Bárðardalsvegur vestri (842) eru girðingar meðfram vegi, víðast í góðri fjarlægð.

Skilgreindar reiðleiðir eru á fyrirhuguðu framkvæmdasvæði samkvæmt Aðalskipulagi Þingeyjarsveitar 2010-2022, sjá mynd 2. Annars vegar meðfram Hringvegi (1) að sunnanverðu. Hins vegar meðfram öllum vestanverðum Bárðardalsvegi vestri (842) suður að Mýri. Reiðleiðin þverar Hringveg (1) við krossvegamót Hringvegur (1-q6), Bárðardalsvegur (842-01)/Holtavegar (8657) og liggur áfram til norðurs vestan Holtavegar (8657).

Í nýju óstaðfestu Aðalskipulag sveitarfélagsins er gert ráð fyrir reiðleið á fyrirhuguðu framkvæmdasvæði, sambærilegri og lýst er hér að ofan. Auk þess er göngu- og hjólaleið skilgreind meðfram Hringvegi að sunnaverðu á fyrirhuguðu framkvæmdasvæði.⁸

Skammt suðvestan ofangreindra krossvegamóta er hús með spennistöð Rariks.

Samráð hefur verið við landeigendur, auk fulltrúa Þingeyjarsveitar vegna hönnunar framkvæmdarinnar og efnistöku.

Mótun landsins mun fara fram í samráði við landeigendur og fulltrúa Umhverfisstofnunar.

Áhrif á landnotkun

Framkvæmdin mun hafa óveruleg áhrif á landnotkun á svæðinu sem hún liggur um.

Girt verður að nýju ef hrófla þarf við girðingum á framkvæmdatíma.

5.3 Heilsa og öryggi

Í kafla 2.4. er fjallað um núverandi samgöngur, umferðaröryggi og mengun. Þar kemur fram að ef ekkert er gert til að auka öryggi vegarins þá sé líklegt að aukin umferð á svæðinu hafi í för með sér minna umferðaröryggi.

Fram kemur að engin íbúðarhús séu það nálægt veginum að truflun sé af hljóð- og rykmengun en íbúar á Öxará munu verða fyrir truflun vegna hávaða við efnistöku og efnisflutninga.

Áhrif á samgöngur og umferðaröryggi

Umferð um svæðið mun raskast tímabundið meðan nýr vegur og brú verða byggð. Þá gætu efnisflutningar úr námum haft áhrif á umferð á þeim vegum sem framkvæmdin nær til.

Jákvæð umhverfisáhrif að loknum framkvæmdum eru töluverð. Þau felast í bættum samgöngum og meira umferðaröryggi með nýrri tvíbreiðri brú á Öxará og nýjum vegum beggja vegna, í stað núverandi einbreiðrar brúar. Einnig hefur það jákvæð áhrif á samgöngur og umferðaröryggi að ekki verða lengur krossvegamót inn á Hringveg (1-q6).

⁸ Alta og Þingeyjarsveit, skýringaruppráttur 4.

Með nýrri brú á Öxará, öruggari vegi og betri útfærslu á vegtengingum, eykst umferðaröryggi á svæðinu og samgöngur batna.

Áhrif á mengun

Á framkvæmdatíma eykst hljóð- og loftmengun á svæðinu vegna umferðar vinnuvéla og efnisflutninga. Að framkvæmdum loknum minnkar loftmengun miðað við núverandi ástand vegna betri vegar, tvíbreiðrar brúar og bundins slitlags í stað malar/leiryfirborðs.

Hætta á mengunarslysum næst framkvæmdasvæðinu eykst á framkvæmdatíma en að loknum framkvæmdum verður hættan minni en í dag vegna öruggari vegar, brúar og vegtenginga.

5.4 Verndarsvæði

Um fjöllun um verndarsvæði er í kafla 1.7. Framkvæmdin er innan Bárðardalshrauns sem nýtur verndar.

Áhrif framkvæmdarinnar á verndarsvæði

Endurbygging Bárðardalsvegar (842) mun að mestu liggja í sama vegstæði og núverandi vegur nema við vegamótin við Hringveg (1-q6) og um nýja brú á Öxará þar sem hann hliðrast út fyrir núverandi veg á stuttum kafla vegna lagfæringar á planlegu.

Vegna endurbyggingar vegarins virðist sem um 27000 m² (2,7 ha) af hraunsvæði meðfram núverandi Bárðardalsvegi vestri (842) raskist, utan þess svæðis sem áður hefur verið raskað við vegagerð og aðrar framkvæmdir.

Vegna færslu vegamóta Hringvegar(1-q6)/Hrifluvegar (8657) raskast um 3000 m² (0,3 ha) af hraunsvæði.

Þar sem svæðinu hefur þegar verið raskað með mannvirkjagerð, s.s. girðingum, vegslóðum, lögnum, vega- og brúargerð og efnistöku er gert ráð fyrir að fyrirhuguð framkvæmd muni hafa óveruleg áhrif á verndarsvæði. Þeir vegkaflar núverandi vega sem ekki nýtast að framkvæmdum loknum verða jafnaðir út og afmáðir í samráði við landeigendur. Um er að ræða samtals 11900 m² (1,2 ha) af núverandi Bárðardalsvegi vestri (842) og 1800 m² (0,18 ha) af núverandi Hrifluvegi (8657).

5.5 Landslag og ásýnd

Landslagið í nágrenni framkvæmdasvæðisins er fjölbreytt að lögun og flokkast sem samsett landslag skv. skilgreiningu á vefnum www.namur.is um námur, efnistöku og frágang. Landslagið á framkvæmdasvæðinu er menningarlandslag og ber sterk einkenni af landbúnaði.

Í skýrslu Eflu sem unnin var fyrir Skipulagsstofnun, um landslag á Íslandi flokkun og kortlagning landslagsgerða á landsvísu, er landslag á Íslandi flokkað. Þar fellur framkvæmdasvæðið undir svæði **5.3.7. Inndalir Skjálfanda:**

„Langir dalir inn af láglendi Skjálfanda í um 150 m hæð yfir sjávarmáli. Heiðar skilja dalina að. Yfirborð er fjölbreytt. Stór hluti er gras - og mólendi en einnig skóglendi og gróin hraun. Ár renna eftir dalsbotnum. Byggð er dreifð í dalbotnum utan eins minni þéttbýlisstaðar. Stundaður er landbúnaður.“

Bárðardalsvegur vestri (842), á fyrirhuguðu framkvæmdasvæði, liggur um sléttlendi á allhárri fyllingu úr uppýttu hraunefni og aðfluttu malarefni.

Pótt landslagið á fyrirhuguðu framkvæmdasvæði sé flokkað sem samsett, er það fremur opið og því útsýni til fjalla og heiða. Á framkvæmdasvæðinu er hraun sem hefur þegar verið raskað með vegagerð, efnistöku, girðingum, reiðleið og lagningu jarðstrengja.

Áhrif á landslag og ásýnd

Nýr vegur mun liggja við hlið núverandi vegar þar sem hann vikir út af honum. Vegstæðið er alls staðar án vatns í yfirborði.

Að framkvæmdum loknum hefur landslagsmyndin breyst lítilsháttar þar sem ný brú verður komin neðan núverandi brúar, auk vegtenginga að henni. Mannvirkið verður lítið áberandi fyrir þá vegfarendur sem leið eiga um Bárðardalsveg vestri (842)

Til að sjónræn áhrif framkvæmdarinnar verði sem jákvæðust hafa ný brú og tilheyrandi vegtengingar verið hönnuð þannig að þau falli sem best að landslagi.

Þá verður núverandi brú á Öxará fjarlægð að framkvæmdum loknum, sem og þeir kaflar núverandi vegar sem ekki verða endurbyggðir. Um er að ræða samtals um 13600 m² eða 1,4 ha.

Gengið verður þannig frá vegsvæði að framkvæmdum loknum að vegur og brú falli vel að landi.

Ekki er gert ráð fyrir að framkvæmdir við vinnubúðir eða athafnasvæði séu líklegar til að hafa veruleg áhrif á umhverfið. Áhrifin felast helst í sýnileika mannvirkja á framkvæmdartíma. Gengið verður frá röskuðum svæðum og vinnubúðir og önnur mannvirki verða fjarlægð við verklok.

Vegagerðin telur að áhrif framkvæmdarinnar á landslag verði óveruleg.

5.6 Jarðmyndanir

Bárðardalur er einn af lengstu dölum landsins og liggur samsíða Norðurgosbeltinu. Hann afmarkast í vestri af 700-900 m háum fjallgarði: Ljósavatnsfjalli, Litluvallafjalli og Vallafjalli, en austan til af Fljótsheiði sem er um 300-400 m há. Jarðlagahallí berggrunnins á svæðinu er um 12° til austurs og yngist eftir því sem austar dregur í átt að gosbeltinu. Samkvæmt jarðfræðikorti ÍSOR (1:600) er vestari og neðri hluti berggrunnins frá Plíósen, eða um 2,6-5,3 milljón ára, en bergið í Fljótsheiði og efst í fjallgarðinum vestan megin frá Síð-plíósen og fyrri hluta ísaldar, eða um 0,8-3,3 milljón ára. Berggrunnurinn er margbrotinn af misgengjum og hafa jöklar sorfið núverandi dali eftir þessum veikleikum í berggrunninum (Hreggviður Norðdahl 1975).

Á jökulskeiðum ísaldar skriðu jöklar ítrekað yfir svæðið, en setmyndanir í Bárðardal eru nær allar frá síðustu skeiðum hörfunar jökuls úr dalnum á síðjökultíma (fyrir um 10 þúsund árum). Þessi síðasta jökulhörfun er talin hafa verið nokkuð jöfn suður eftir dalnum og meðfram henni skildi jökullinn eftir botnurðir og jökulruðningskápu í hlíðum dalsins. Í hlíðunum sjást einnig jaðarrásir sem halla til norðurs, þ.e. fornir farvegir leysingavatns sem rann meðfram jökuljaðrinum. Í kjölfar jökulhörfunar tóku ár og lækir að flytja set frá hlíðum fjallanna niður í dalinn og við það mynduðust miklar aurkeilur (Hreggviður Norðdahl 1975).

A.m.k. þrjú hraun hylja dalsbotn Bárðardals. Í grein sinni í Náttúrufræðingnum 2003 nefnir Árni Hjartarson elsta hraunið Kinnarhraun, miðhraunið Útbrunahraun og það yngsta er þekkt sem Bárðardalshraun. Hraunin eru talin upprunnin í goskerfi Bárðarbungu. Kinnarhraun og Útbrunahraun eru eldri en 9000 ára en

Bárðardalsvegur (842-01), Hringvegur - Öxará

Bárðardalshraun um 9000 ára. Bárðardalshraun er í hópi 10 stærstu hrauna landsins, um 444 km² að flatarmáli og um 8 km³ (Árni Hjartarson 2004 og 2011).

Frá því hraun huldu dalsbotninn hafa Skjálfandafljót og önnur vatnsföll í Bárðardal borið fram mikið magn af seti út í hraunið og er það víða hulið setlögum.

Á mynd 19 er skjáskot úr kortasjá Náttúrufræðistofnunar Íslands sem sýnir sérstaka vernd vistkerfa og jarðmyndana. Bleik svæði eru Bárðardalshraun og appelsínugul svæði eru votlendi.

Framkvæmdasvæðið er á flatlendi og ekki er búist við jarðskriði.

Áhrif á jarðmyndanir

Fjallað er um jarðmyndanir í kafla 1.7 um verndarsvæði.

Vegna endurbyggingar Bárðardalsvegur vestri (842) virðist sem um 27000 m² (2,7 ha) af hraunsvæði meðfram núverandi vegi raskist. Vegna færslu Hrifluvegur (8657) virðist sem um 3000 m² (0,3 ha) af hraunsvæði raskist. Samtals er það því um 3000 m² (0,3 ha) af hraunsvæði sem raskast, utan þess svæðis sem áður hefur verið raskað við vegagerð eða aðrar framkvæmdir.

Við framkvæmdina verða neikvæð áhrif á jarðmyndanir þar sem fyrirhuguð framkvæmd liggur um verndaðar jarðmyndanir. Stórum hluta framkvæmdasvæðisins hefur áður verið raskað með vegagerð og landbúnaði.

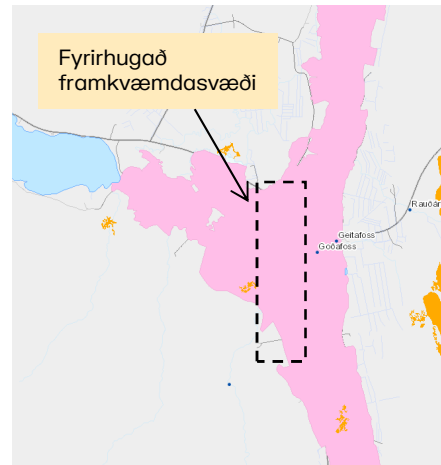
Efnistaka verður úr tveimur námum í landi Öxarár og úr skeringum meðfram vegi og í núverandi veg.

Að teknu tilliti til þess rasks sem nú þegar hefur orðið á svæðinu, þá telur Vegagerðin að framkvæmdin muni hafa óveruleg áhrif á jarðmyndanir.

5.7 Vatnafar

Í lögum um stjórn vatnamála nr. 36/2011, gr. 12 kemur fram að vernda skuli yfirborðs- og grunnvatnshlot⁹ og tryggja að ástand þeirra versni ekki. Ástand þeirra skal styrkja og endurheimta með það að markmiði að efnafræðilegt ástand sé að lágmarki gott.

Á fyrirhuguðu framkvæmdasvæði er þrjú vatnshlot, þ.e. eitt straumvatnshlot og tvö grunnvatnshlot, sjá töflu 6.



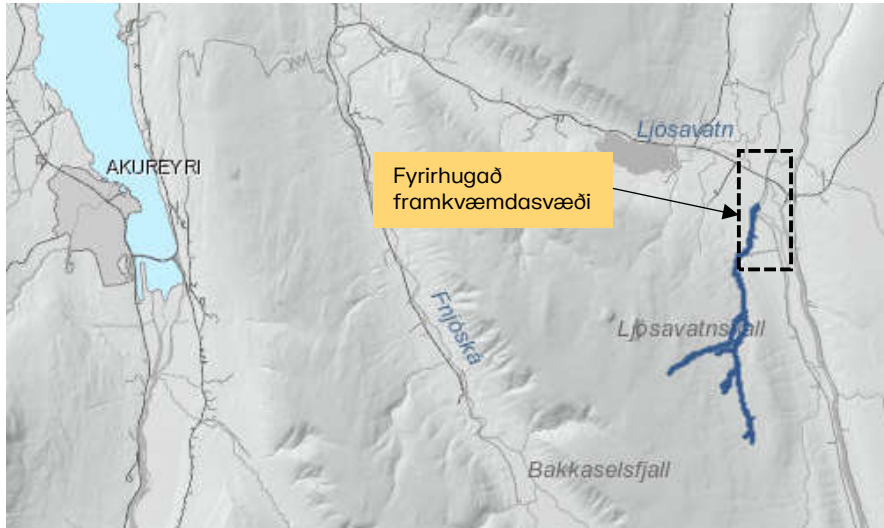
↑ Mynd 19

Sérstök vernd vistkerfa og jarðmyndana (<https://serstokvernd.ni.is/>).

⁹ Vatnshlot: eining vatns, svo sem allt það vatn sem er að finna í stöðuvatni, á eða strandsjó.

Bárðardalsvegur (842-01), Hringvegur - Öxará

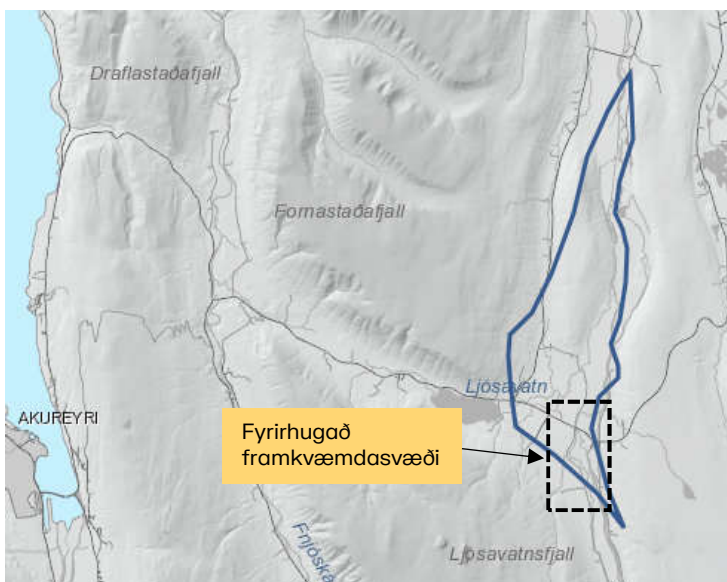
Fyrirhugað framkvæmd þverar straumvatnshlotið Öxará. Heildarlengd er 17,4 km og vatnsviðið er 30 km², sjá mynd 20. Afrennslisstuðull vatnsviðsins fyrir ofan núverandi vatnsop er 2,5 m³/s á km². 100 ára flóð er áætlað 75 m³/s.



↑ Mynd 20

Dökkbláar línur sýna straumvatnshlotið Öxará (<https://vatnavefsja.vedur.is/#/waterbody/102-1796-R>)

Þá liggur stærstur hluti núverandi Bárðardalsvegar vestri (842) innan grunnvatnshlotsins Kinnarfells (102-68-G), sjá mynd 21. Flatarmál þess er 50,2 km².



↑ Mynd 21

Dökkbláar línur sýnir afmörkun grunnvatnshlotsins Kinnarfells. (<https://vatnavefsja.vedur.is/#/waterbody/102-68-G>)

Syðsti hluti fyrirhugaðs framkvæmdasvæðis, auk beggja náma og heimreiðar að Öxará, liggur um nyrsta hluta grunnvatns-hlotsins Hofs- og Nýjabæjarafréttar, sjá mynd 22.

Flatarmál þess er 2513,7 km².



↑ Mynd 22

Dökkbláar línur sýnir afmörkun grunnvatnshlotsins Hofs- og Nýjabæjarafréttar . (<https://vatnavefsja.vedur.is/#/waterbody/102-68-G>)

Í vatnavefsjá Umhverfisstofnunar eru eftirfarandi upplýsingar um ofangreind vatnshot og umhverfismarkmið þeirra, sjá töflu 6.

↓ Tafla 6

Upplýsingar um vatnshot innan áhrifasvæðis vegframkvæmdar samkvæmt vatnavefsjá.

Heiti	Vatns-flokkur	Vatnshlots-númer	Vistfræðilegt ástand	Efnafræðilegt ástand	Magnstaða	Skráð álag
Öxará	Straumvatn	102-1796-R	Mjög gott	Gott	-	Ekkert
Kinnarfell	Grunnvatn	102-68-G	-	Gott	Óþekkt	
Hofs- og Nýjabæjarafrétt	Grunnvatn	102-286-G	-	Gott	Óþekkt	

Fyrir grunnvatnshot eru umhverfismarkmið þau að magnstaða á að vera góð og efnafræðilegt ástand gott. Hvorugt grunnvatnshotið hefur verið ástandsmetið og því óvíst hvert raunverulegt ástand grunnvatnshotanna er (Vatnavefsjá, 2024).

Fyrir straumvatnshot eru umhverfismarkmið þau að vistfræðilegt ástand eigi að vera mjög gott og efnafræðilegt ástand gott. Straumvatnshotið er metið í mjög góðu vistfræðilegu ástandi og efnafræðilegt ástand er gott (Vatnavefsjá, 2024).

Áhrif á vatnafar

Ekkert skráð álag er á ofangreind vatnshot (Vatnavefsjá, 2024).

Það er mat Vegagerðarinnar að ekki sé hætt á að umhverfismarkmið vatnshotanna náist ekki vegna fyrirhugaðra framkvæmda.

Til að draga úr áhrifum á vatnafar verða ræsi hönnuð fyrir 100-ára flóð árvats. Þau verða grafin niður um 10-20 % af þvermáli þeirra til að tryggja að jarðefni safnist í botn ræsanna og samfella haldist í farveginum.

Brúin verður byggð í einu hafi og ekki er gert ráð fyrir að hróflað verði við botni árinna. Ekki er þó hægt að útiloka að það verði mengunarslys á framkvæmdatíma. Við því verður brugðist í samráði við Heilbrigðiseftirlit Norðurlands eystra.

Til að lágmarka áhættu á mengunarslysi á framkvæmdartíma er verktaka skylt að sinna viðhaldi og eftirliti véla og tækja með markvissum hætti. Útbúið verður sérstakt áfyllingarsvæði á landi þar sem áfylling olíu á vélar fer fram til að tryggja að olía og önnur mengandi efni, berist ekki í jarðveg utan við skilgreint svæði, komi til óhappa. Sama gildi um geymslu á mengandi efnum á verktíma.

5.8 Gróðurfar

Láglendið á fyrirhuguðu framkvæmdasvæði er almennt vel gróið. Í kortasjá

Náttúrufræðistofnunar Íslands eru upplýsingar um vistkerfi á Íslandi.

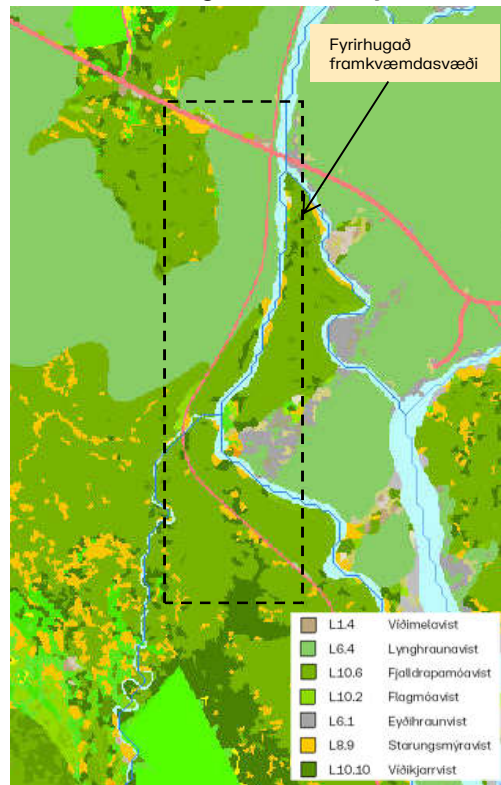
Samkvæmt kortavefsjá Náttúrufræðistofnunar Íslands liggur Bárðardalsvegur vestri (842) á fyrirhuguðu framkvæmdasvæði að mestu um L6.4 lynghraunavist og fjalldrapamóavist L10.6 en þær vistgerðir hafa miðlungs verndargildi (<https://vistgerdakort.ni.is/>).

Næst veginum þar sem hrauninu hefur verið raskað er þó flagmóavist L10.2 (lágt verndargildi) og eyðihraunavist L6.1 (lágt verndargildi) mest áberandi.

Ný veglína mun að mestu liggja um þurrlandi nema þar sem hún liggur yfir Öxará. Fast við núverandi brú á Öxará að norðanverðu sést appelsínugult svæði á litlum bletti sem merkt er sem starungsmýravist L8.9. Gegnt því og sunnan árinna neðan núverandi vegar er dökkgrænn lítill blettur sem er víðikjarrvist (L10.10). Bæði starungsmýravist og víðikjarrvist eru vistgerðir á lista Bernarsamningsins og eru með hátt verndargildi. Umhverfis votlendið er fjalldrapamóavist L10.6, með miðlungs verndargildi.

Áhrif á gróðurfar

Samtals er um 3 km langa vegagerð að ræða og þar af 8 m langa brú á Öxará. Að mestu er um endurbyggingu núverandi vegar að ræða nema á tveimur stöðum, annars vegar við vegamót við Hringveg (1-q6), hins vegar beggja vegna nýs brúarstæðis.

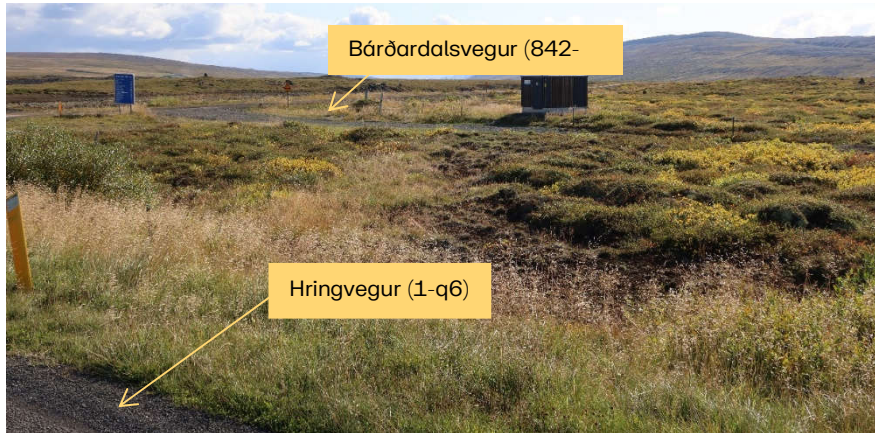


↑ Mynd 23

Vistgerðakort (Náttúrufræðistofnun Íslands, kortasjá (<https://vistgerdakort.ni.is/>)).

Bárðardalsvegur (842-01), Hringvegur - Öxará

Svæðinu vestan við núverandi krossvegamót Bárðardalsvegur (842-01)/Hringvegur (1-q6)/Holtavegar (8576) hefur áður verið raskað vegna mannvirkjagerðar, sjá mynd 24.



↑ **Mynd 24.**

Svæðið skammt vestan við núverandi krossvegamót Bárðardalsvegur (842-01)/Hringvegur (1-q6)/Holtavegar (8576). Horft í suðaustur.

Svæðið er þurr og samkvæmt vettvangskonun er ekkert votlendi sem nýtur verndar náttúruverndarlaga á svæðinu.

Þar sem svæðinu hefur að mestu áður verið raskað með vegagerð og slóðum og um stuttan framkvæmdakafli er að ræða, telur Vegagerðin að fyrirhuguð framkvæmd muni hafa óveruleg áhrif á gróður á framkvæmdasvæðinu.



↑ **Mynd 25.**

Umhverfi neðan vegar við núverandi brú.



↑ **Mynd 26.**

Horft niður eftir farvegi Öxarár. Mynd tekin neðan við núverandi brú.

Röskuð svæði verða jöfnuð og grædd upp í samráði við Umhverfisstofnun og landeigendur. Öllu svarðlagi verður haldið til haga og nýtt til að jafna yfir að framkvæmdum loknum. Leitast verður við að endurheimta staðargróður á framkvæmdasvæðinu.

5.9 Dýralíf

Villt spendýr á svæðinu eru minkar, refir og mýs.

Í Aðalskipulagi Þingeyjarsveitar 20120-2022 kemur fram að Þingeyjarsveit sé auðug af dýralífi. Ríkuleg votlendissvæði, mólendi og skógar skapi fuglum kjöraðstæður til búsetu og ár og vötn séu rík af fiski. Ekki hefur verið kannað hvort sjaldgæfa fugla er að finna í nágrenni framkvæmdasvæðisins.

Í aðalskipulagsgreinargerðinni er greint frá helstu fuglasvæðum í Þingeyjarsveit en framkvæmdasvæðið er ekki innan þeirra.

Framkvæmdir verða að mestu á grónu hrauni og þar er líklegt að mófuglar séu mest áberandi. Framkvæmdir verða á og nærri núverandi vegi og að stórum hluta á svæði sem áður hefur verið raskað.

Áhrif á dýralíf

Framkvæmdin getur haft tímabundin áhrif á fugla og annað dýralíf meðan á framkvæmdum stendur. Gert er ráð fyrir að áhrifin verði óveruleg.

5.10 Lífríki Öxará

Haustið 2023 gerði Hafrannsóknastofnun rannsókn á botngerð og lífríki Öxará í tengslum við þverun árinna neðan núverandi brúar. Athugun var gerð á væntanlegu brúar- eða stæði fyrir ræsi og áhrifin metin. Botngerð árinna var metin m.t.t. gæða þeirra til hrygningar- og uppeldisskýrða fyrir lax og silung. Einnig voru gerðar seiðamælingar.

Niðurstaða rannsóknarinnar er birt í skýrslu sem ber heitið:

Áhrif endurnýjunar brúar á Skjálfandafljóti, Rangá og Öxará á botn og lífríki í vatni (Fylgiskjal 1).

Eftirfarandi umfjöllun byggir á skýrslu Hafrannsóknastofnunar.

Við fyrirhugað nýtt brúarstæði Öxará fellur áin á grófu hrauni. Hraunið er talsvert mosagróið, botngerð fjölbreytt en slíkur botn er fágætur hér á landi og hentar vel til uppeldis seiða.

Seiðamælingar voru gerðar á fyrirhuguðum þverunarstað og rafveitt á 70 m² botnflatar. Þar veiddust bæði laxa- og urriðaseiði í talsverðum þéttleika, frá vorgömlum og upp tveggja ára gömul, sjá mynd 28.

Þéttleiki laxaseiða var 17 seiði á hverja 100m² og þéttleiki urriðaseiða var 51,4 seiði á hverja 100m².

Ljóst má vera að Öxará er mikilvæg fyrir uppeldi seiða laxa og urriða. Seiðin ganga síðar til sjávar og skila sér til baka sem fullorðinn fiskur að sjávardvöl lokinni.

Hafrannsóknastofnun hvetur til þess að sem allra minnst verði hróflað við botni Öxará og þar verði sett brú í stað ræsis. Að öðru leyti er talið að lágmarka megi áhrif svo þau verði einungis staðbundin og tímabundin.

Við framkvæmdir þarf sérstaklega að hafa eftirtalda þætti í huga til að lágmarka áhrif á lífríki árinna.



↑ Mynd 27

Öxará á því svæði sem ráðgert er að þvera hana með nýrri veglínu (Hafrannsóknastofnun, 2023)



↑ Mynd 28

Laxaseiði sem veiddust á fyrirhuguðum þverunarstað nýrrar veglínu yfir Öxará. (Hafrannsóknastofnun, 2023)

- Framkvæmdaaðili skal gæta þess að hafa sem minnst áhrif á vatn vatnsfalla og tjarna svo sem að grugga það upp að óþörfu.
- Hindra að olía, sement, steypa, smit frá vinnuvélum og tækjum eða önnur skaðleg efni berist í eða við vatn.
- Reynt skal að takmarka framkvæmdasvæðið og umferð farartækja um vatn og vatnsfarvegi eins og kostur er.
- Ganga skal frá framkvæmdastað þannig að hætta á að lífríki skaðist sé í lágmarki.

Áhrif á lífríki Öxará

Byggð verður ný brú á Öxará. Framkvæmdin mun hafa óveruleg áhrif á lífríki Öxará. Brúin verður byggð í einu hafi og ekki er gert ráð fyrir að hróflað verði við botni hennar. Ekki er þó hægt að útiloka að það verði mengunarslys á framkvæmdatíma. Við því verður brugðist í samráði við Heilbrigðiseftirlit Norðurlands eystra. Til að lágmarka áhættu á mengunarslysi á framkvæmdartíma er verktaka skylt að sinna viðhaldi og eftirliti véla og tækja með markvissum hætti. Útbúið verður sérstakt áfyllingarsvæði á landi þar sem áfylling olíu á vélar fer fram til að tryggja að olía og önnur mengandi efni, berist ekki í jarðveg utan við skilgreint svæði, komi til óhappa. Sama gildi um geymslu á mengandi efnum á verktíma.

Sótt verður um leyfi hjá Fiskistofu áður en framkvæmdir hefjast og haft samráð við Hafrannsóknastofnun um framkvæmdir og framkvæmdatíma.

5.11 Umferðarhávaði og loftmengun

Hvorki hýbýli né ferðamannastaðir eru það nálægt núverandi vegi að eitthvert ónæði sé af hljóð- og loftmengun frá núverandi vegi.

Vegna námuvinnslu í landi Öxarár má gera ráð fyrir hljóð- og loftmengun vegna flutninga á efni.

Á framkvæmdatíma eykst umferðarhávaði og loftmengun á framkvæmdasvæðinu vegna umferðar vinnuvéla. Að loknum framkvæmdum verður minni umferðarhávaði í grennd við núverandi veg. Með betri planlegu og bundnu slitlagi mun draga úr mengun á Bárðardalsvegi vestri (842-01) milli Hringvegar (1-q6) og Öxarárvegar (8698).

5.12 Fornleifar

Vegagerðin óskaði eftir umsögn Minjavarðar Norðurlands eystra, Sædísar Gunnarsdóttur, varðanda fornminjar á og við fyrirhugað framkvæmdasvæði, sjá fylgiskjal 2.

Í umsögn minjavarðar kemur fram að 3 fornleifar eru skráðar á svæðinu. Þær eru:

- **3310-1.** Tóft, mögulega af stekki. Tóftin er utan námusvæðisins og er því ekki í hættu vegna framkvæmdanna
- **3310-2.** Reisuleg varða, um 1,6 m á hæð. Hún er staðsett í jaðri framkvæmdasvæðisins og leggur Minjastofnun áherslu á að reynt verði að varðveita hana. Flaggað í kringum hana á framkvæmdatíma svo hún verði ekki fyrir hnjaski.

- **3310-3.** Minni varða, um 1 m á hæð. Hún er í miðju vegstæðinu og heimilar Minjastofnun að hún verði fjarlægð við vegagerðina.

Áhrif á fornleifar

Vegagerðin hefur skoðað fyrirbyggjandi gögn vegna ofangreindra fornleifa.

Vegagerðin mun fara að tilmælum Minjastofnunar um aðgerðir til að koma í veg fyrir að minjastaðir raskist og hafa ofangreindir minjastaðir verið merktir inn á uppdrætti. Þá verða þeir einnig kynntir í útboðsgögnum.

Vegagerðin hefur hliðrað veglínunni til eins og kostur er og er niðurstaða þeirra breytinga sú að varða (3310-2) er nú í um 4,4 m frá skeringarbrún og varða (3310-3) er í um 21 m frá fyllingarbrún nýrrar veglínu. Á framkvæmdatíma verður varða 3310-2 girt af til að forðast að hún raskist af vangá og varða 3310-3 verður merkt á áberandi hátt.

Í útboðsgögnum verður lögð áhersla á að raska ekki landi utan skilgreinds framkvæmdasvæðis.

Ef í ljós koma áður óþekktar fornleifar á framkvæmdasvæðinu á framkvæmdatíma, verður haft samráð við Minjavörð Norðurlands eystra varðandi aðgerðir í samræmi við 23. og 24. gr. laga nr. 80/2012 um menningarminjar.

5.13 Veður og náttúruvá

Þingeyjarsveit er víðfeðmt sveitarfélag og veðurfarsleg skilyrði misjöfn. Mikil veðurbliða gerir aftur á móti búsetu, útivistar- og frístundadvöl í sveitarfélaginu eftirsóknarverða. Veður í Þingeyjarsveit er landrænt og oft langir blíðviðriskafar á sumrin og kuldakafar á veturna.

Vegagerðin hefur skráð varasama staði á vegakerfinu m.t.t. sandfoks og vindhviða. Enginn slíkur staður er innan framkvæmdasvæðisins.

Svæði undir náttúruvá eru svæði þar sem hætta er talin stafa af náttúruhamförum. Eftirfarandi náttúruhamfarir hafa verið flokkaðar undir hugtakið náttúruvá; hraunflóð, gjóskufall, jarðskjálftar, flóð undan jökulum, flóð í ám, skriðuföll, flóð frá sjó, snjóflóð, hafískoma og lagnaðaris og fárviðri.

Brúar- og vegstæði er á virku jarðskjálftasvæði og jarðskjálftavirkni er töluverð en hún er ekki talin hafa áhrif á vegstæði þar sem ekki er um verulegar fyllingar að ræða. Tekið hefur verið tillit til jarðskjálfta í hönnun brúar. Ekki er talin áhætta á flóðum úr Öxará, en í vorleysingum og miklum rigningum gæti talsvert af yfirborðsvatni verið á svæðinu.

Einnig kemur fram að náttúruvá í sveitarfélaginu tengist einna helst jarðskjálftavirkni á norðurhluta svæðisins og snjóflóðahættu ásamt virkum eldstöðvum utan marka sveitarfélagsins.

Að auki segir að ekki sé talin yfirvofandi hætta á náttúruvá á byggðum svæðum í Þingeyjarsveit, sem þurfi að taka tillit til í aðalskipulagi. Að sjálfsögðu sé ekki hægt að útiloka algerlega hættu á hraunflóði – eins og Aðaldalshraunið o.fl. beri í raun vitni um – en þess konar ofsalegar náttúruhamfarir munu eiga við öll láglandi hreppsins og ekki er hægt að taka tillit til þeirra við skipulagsgerð.

Áhrif á veður og náttúruvá

Framkvæmdin miðar að því að auka öryggi íbúa á svæðinu, m.a. með tilliti til náttúruvár því samgöngur verða greiðari. Vegagerðin telur að framkvæmdin hafi hverfandi áhrif á veður og náttúruvá á svæðinu.

6 Aðgerðir á framkvæmdatíma

- Vegagerðin mun stuðla að því að röskun á landi verði haldið í lágmarki og að hún takmarkist við fyrirfram skilgreint framkvæmdasvæði. Ný brú og vegur hafa verið hönnuð þannig að mannvirkid falli sem best að landslagi. Reynt hefur verið að skerða lítt raskað hraun og gróðurlendi sem minnst. Lögð er áhersla á að verktaki gæti þess vel að raska hvergi landi utan við vegsvæði, námuvegi og námur. M.a. verður allur akstur tækja bannaður utan vegsvæðis og framkvæmdasvæðis við brúarenda á verk tíma nema að námum.
- Samráð hefur verið haft við landeigendur varðandi það land sem raskast og það bætt á viðeigandi hátt. Þar sem hróflað verður við girðingum verður girt að nýju.
- Þess verður gætt að verktaki sýni aðgæslu á svæðum innan 100 m fjarlægðar frá Öxará til að koma í veg fyrir að mengandi efni berist í árvatn. Til að lágmarka áhættu við áfyllingu olíu á vélar og tæki á framkvæmdasvæðum innan Bárðardalshrauns verða sett ströng skilyrði í útboðsgögnum um aðgæslu við notkun olíu, hreinsiefna og annarra mengandi efna á þeim svæðum. Farið verður fram á að vatnsþéttir dúkar verði notaðir undir áfyllingasvæði og þar sem geymd verða hættuleg efni.
- Reisuleg varða verður afgirt og merkt á áberandi hátt svo hún raskist ekki vegna framkvæmdanna. Ef í ljós koma áður óþekktar fornleifar á framkvæmdasvæðinu á framkvæmdatíma, verður haft samráð við Minjastofnun Íslands varðandi aðgerðir í samræmi við 23. og 24. gr. laga nr. 80/2012 um menningarminjar.
- Röskuð svæði verða jöfnuð og grædd upp í samráði við Umhverfisstofnun og landeigendur. Svarðlagi og öðru lífrænu efni verður ýtt í hauga áður en framkvæmdir hefjast og því jafnað yfir við frágang. Reynt verður að ganga vel frá jöðrum framkvæmdasvæða og laga þau sem best að aðliggjandi landi til að gera sárin í landinu sem minnst áberandi.
- Núverandi vegtengingar verða aðlagðar að nýjum og endurbyggðum vegi.
- Í lok framkvæmdatíma verður núverandi brú á Öxará fjarlægð auk núverandi vegar sem ekki nýtist í framkvæmdina, og reynt að gera ummerki framkvæmdanna í landinu eins lítið áberandi og kostur er.

6.1 Samráðsaðilar

Samráð verður haft við eftirtalda aðila:

- **Skipulagsstofnun**, varðandi matsskyldu framkvæmdarinnar.
- **Sveitarstjórn Pingeyjarsveitar**, varðandi framkvæmdaleyfi.
- **Landeigendur** um framkvæmdir, framkvæmdatíma og frágang.

Bárðardalsvegur (842-01), Hringvegur - Öxará

- **Hafrannsóknastofnun**, um framkvæmdir og tímasetningu framkvæmda við veiðiá.
- **Fiskistofu**, um leyfi til mannvirkjagerðar við veiðiá.
- **Umhverfisstofnun**, um efnistöku, uppgræðslu og frágang á svæðinu.
- **Heilbrigðiseftirlit Norðurlands eystra**, varðandi leyfi til atvinnureksturs sem getur valdið mengun.
- **Minjastofnun Íslands og/eða minjavörð Norðurlands eystra**, ef óvæntar fornleifar finnast á svæðinu.
- **Lagnahafa**, vegna framkvæmda í grennd við jarðstrengi og fjarskiptalagnir.

7 Niðurstaða

Að loknum framkvæmdum verður komin ný tveggja akreina brú á Öxará í stað núverandi einbreiðrar brúar, vegamót við Hringveg (1-q6) orðin öruggari miðað við núverandi ástand og Bárðardalsvegur (842) milli Hringvegar (1-q6) og Öxarár orðin uppbyggður og lagður bundnu slitlagi. Framkvæmdin er samtals 3 km löng.

Vegamótum Hringvegar (1-q6)/Hrifluvegar (8657) verður hliðrað um 170 m til vesturs og vegamótum Hringvegar (1-q6)/Bárðardalsvegar vestri (842) verður hliðrað um 130 m til vesturs.

Ný brú á Öxará verður byggð neðan núverandi brúar. Við framkvæmdina færirst Bárðardalsvegur (842) lítilsháttar til austurs beggja vegna við nýtt brúarstæði. Færslan er mest um 75 m.

Á svæðinu hafa farið fram jarðtæknirannsóknir.

Kanna þarf matsskyldu framkvæmdarinnar því að hún liggur um verndarsvæði, þ.e. Bárðardalshraun sem er eldhraun, auk þess að vera innan 100 m frá fornminjum.

Gert er ráð fyrir að neikvæð áhrif framkvæmdarinnar á náttúrufar svæðisins verði óveruleg. Landslagsmyndin breytist lítilsháttar með nýrri brú og vegum.

Veginum hefur verið hliðrað til, til að hlífa fornminjum. Þá verða fornminjar merktar á áberandi hátt svo þær raskist ekki að vangá.

Hætta á mengunarslysum næst framkvæmdasvæðinu eykst á framkvæmda-tíma en að loknum framkvæmdum verður hættan minni en í dag vegna öruggari brúar og vegar.

Jákvæð umhverfisáhrif framkvæmdarinnar eru töluverð. Þau felast í bættum samgöngum og meira umferðaröryggi. Með nýrri brú og breiðari og betri vegi verður komin góð og greiðfær leið á fyrsta hluta Bárðardalsvegar vestri (842).

Núverandi brú og vegir að henni verða fjarlægð í lok framkvæmdar.

Við hönnun brúarinnar og tilheyrandi vegtenginga var lögð áhersla á að mannvirkid félli vel að landi.

Námur í landi Öxará verða áfram opnar að ósk landeigenda.

Vegagerðin telur að viðkomandi vega- og brúarframkvæmd hafi ekki umtalsverð umhverfisáhrif. Til að áhrif framkvæmdarinnar verði sem minnst verður mótvægisáðgerðum beitt og haft samráð við ýmsa aðila.

8 Teikningar

Teikning 1. Vegagerðin, (2024):	Afstöðumynd í mkv. 1:400.000.
Teikning 2. Vegagerðin, (2024):	Yfirlitsmynd í mkv. 1:10.000.
Teikning 3. Vegagerðin (2024):	Verndarsvæði í mkv. 1:10.000.
Teikning 4. Vegagerðin (2024):	Grunnmynd í mkv. 1:5000, 2 stk.

9 Heimildaskrá

- Alta og Þingeyjarsveit, 2023: Aðalskipulag Þingeyjarsveitar 2023-2043: Skýringaruppdráttur 4. Göngu-, hjóla- og reiðleiðir. 1:180.000 (A0).
- Árni Hjartarson, 2004: *Hraunin í Bárðardal*, Náttúrufræðingurinn 72. árgangur 2004 3.-4. tölublað. Bls. 155-163.
- Efla Verkfræðistofa, 2020: *Landslag á Íslandi flokkun og kortlagning landslagsgerða á landsvísu*. Útgefið 17.11.2020. Unnið fyrir Skipulagsstofnun. 97 bls. [Skýrslan Lokaeintak-2-.pdf \(landsskipulag.is\)](#)
- Hafrannsóknastofnun, 2023: *Áhrif af endurnýjun brúar á Skjálfandafljóti, Rangá og Öxará á botn og lífríki í vatni*. Guðni Guðbergsson, Hafnarfjörður-nóvember 2023. 20 bls.
- Mannvit og Hornsteinar, 2011. *Þingeyjarsveit Aðalskipulag 2010-2022*. Greinargerð, 151 bls.
- Mannvit og Hornsteinar, 2011b. *Þingeyjarsveit Aðalskipulag 2010-2022*. Sveitarfélagsuppdráttur. Staðfest af Skipulagsstofnun 20. júní 2011.
- Skipulagsstofnun, 2016: *Landsskipulagsstefna 2015–2026 ásamt greinargerð*. Gefið út í september 2016.
https://www.landsskipulag.is/media/pdf-skjol/Landsskipulagsstefna2015-2026_asamt_greinargerð.pdf

10 Fylgiskjöl

- Fylgiskjal 1** Hafrannsóknastofnun, 2023: *Áhrif af endurnýjun brúar á Skjálfandafljóti, Rangá og Öxará á botn og lífríki í vatni*. Guðni Guðbergsson, Hafnarfjörður-nóvember 2023. 20 bls.
- Fylgiskjal 2** Minjastofnun Íslands, 2024: *Bárðardalsvegur og námur við Öxará*. Sædís Gunnarsdóttir Minjavörður Norðurlands eystra. 6. september 2024.